



Муниципальное бюджетное дошкольное образовательное учреждение
«Детский сад № 6» города Сосновый Бор
(МБДОУ «Детский сад № 6»)

ПРИКАЗ

№ 149 - ОД

31.08.2023

О мерах по антитеррористической защите ДОУ и усилении бдительности работников

На основании Федерального закона "О противодействии терроризму" от 06.03.2006 N35-ФЗ, раздела 9 Уголовного кодекса РФ «Преступления против общественной безопасности и общественного порядка»; во исполнение «Положения об организации контрольно-пропускного режима в ДОУ», утвержденного приказом от 19.05.2020 г. за № 60-ОД, для повышения бдительности, предотвращения террористических актов и обеспечения безопасности пребывания воспитанников и работников ДОУ,

ПРИКАЗЫВАЮ:

1. Назначить ответственным за организацию мероприятий по антитеррористической защищенности ДОУ и за оповещение работников при поступлении сообщения о террористической деятельности на 2023-2024 учебный год **заместителя заведующего по безопасности Соловьёву Марию Юрьевну.**
2. Утвердить и ввести в действие «План по профилактике экстремизма и терроризма на 2023-2024 учебный год» (**приложение 1**). **Ответственный: Соловьёва М.Ю.**
3. Утвердить и ввести в действие на 2023-2024 учебный год «Планы эвакуации работников, обучающихся и иных лиц, находящихся на объекте (территории), в случае получения информации об угрозе совершения или о совершении террористического акта» (**приложение 2**). **Ответственный: Соловьёва М.Ю.**
4. Утвердить и ввести в действие «План мероприятий по обеспечению антитеррористической защищённости МБДОУ «Детский сад № 6» на 2023-2024 учебный год» (**приложение 3**). **Ответственный: Соловьёва М.Ю.**
5. Утвердить и ввести в действие «Антикризисный план действий в чрезвычайных ситуациях в МБДОУ «Детский сад № 6»» (**приложение 4**). **Ответственный: Соловьёва М.Ю.**
6. **Заместителю заведующего по безопасности Соловьёвой М.Ю.:**
 - 6.1. Привести при необходимости в соответствие с действующими нормативными требованиями Паспорт антитеррористической защищенности ДОУ.
 - 6.2. Провести инструктажи по усилению бдительности с педагогическими работниками, учебно- воспитательным и обслуживающим персоналом ДОУ под роспись (с каждым подразделением отдельно), проводить инструктажи с вновь принятыми и отсутствующими больше 60 календарных дне на рабочем месте;
 - 6.3. Ежедневно 2 раза в день (в начале утренней и вечерних прогулок) осуществлять обход территории, производить визуальный осмотр здания и прилегающей территории, подвальных помещений, состояние оконных решёток, ограждения территории и фиксировать результаты в журнале осмотра здания и территории (исключить несанкционированный доступ в подвальные помещения) в целях предупреждения возникновения локальной чрезвычайной ситуации и результаты ежедневно фиксировать в журнале обхода;

- 6.4. Постоянно иметь график дежурства в здании и на территории ДООУ, своевременно его редактировать, доводить до сведения дежурных и осуществлять строгий контроль за его выполнением;
- 6.5. Ежедневно проверять готовность средств оповещения;
- 6.6. Проверять место парковки автомобилей и не допускать проникновения автомобилей на территорию ДООУ, за исключением спец. автотранспорта;
- 6.7. Периодически (в межсезонье, при изменении погодных условий, ЧП в городе, регионе и др.) проводить внеочередные инструктажи с дворниками и дежурными по зданию и территории об усилении бдительности и действиях в случае террористической деятельности и другой чрезвычайной ситуации;
- 6.8. Оповещение производить по схеме (приложение 5);
- 6.9. Следить, чтобы все двери на первом этаже были всегда закрыты на задвижки (на всех дверях, которые имеются в здании и на территории и закрыты на замок) должны быть таблички с информацией о том, где находятся запасные ключи);
- 6.10. Следить, чтобы вход и выход осуществлялся через закрепленные входы и выходы:
(вход № 4 (Блок В) - группы № 5,6,7 и работающие в них работники, администрация; вход № 1 (Блок А) - группы № 10, 11, 12, специалисты и обслуживающий персонал; вход № 2 (Блок Б) – группы № 8 и 9, бухгалтерия, специалисты);
- 6.11. Постоянно контролировать состояние освещенности территории в темное время суток и своевременно устранять выявленные замечания;
- 6.12. Контролировать стоянку автотранспорта возле ограждения учреждения, о злостных нарушителях сообщать в ОВД, ОГИБДД, делать фотосъемку и фиксировать номера их автомобилей;
- 6.13. Своевременно организовывать вывоз мусора, контейнер и хозяйственную площадку содержать в чистоте и не допускать складирование мусора и посторонних предметов на территории ДООУ.

Срок: постоянно.

6. Возложить ответственность на воспитателей групп за:

- 6.6. организацию общественной безопасности и защиты детей от терроризма во время пребывания в ДООУ (в группах с 7.00 до 19.00, ни на одну минуту не оставлять детей без присмотра на протяжении всего рабочего дня);
- 6.7. организацию ухода детей домой (не отдавать детей незнакомым лицам и родственникам, не достигшим 18-летнего возраста, иметь копии доверенности от родителей (законных представителей) воспитанников на тех, кому они доверяют приводить и забирать детей);
- 6.8. не допускать передачу ребёнка воспитателю соседней группы или другому работнику ДООУ;
- 6.9. ежедневно вести строгий учёт прихода и ухода детей в журнале регистрации (тетради посещаемости и знать причины отсутствия каждого воспитанника, выдавать детей родителям (законным представителям), о всех возникших подозрениях в отношении каждого ребенка незамедлительно сообщать старшему воспитателю, заместителю заведующего по безопасности, уполномоченному по охране прав детства.

7. Всем работникам ДООУ:

- 7.1. усилить бдительность, тщательно досматривать закрепленные помещения (групповые, кабинеты, подсобные, складские помещения, тамбура);
- 7.2. тщательно проводить первую ступень административно-общественного контроля: досматривать свои рабочие места в помещении и на территории ДООУ, в случае обнаружения посторонних предметов или лиц, заслуживающих особого внимания, незамедлительно сообщать дежурному администратору ДООУ, заведующему и звонить по телефонам: -01-, -112- (служба ЧС), отдел ФСБ 2-11-21 или дежурному администратору Мэрии 2-10-24;
- при возможном обнаружении подозрительных предметов и при получении сообщений о возможной террористической угрозе, немедленно сообщить в ОВД по г. Сосновый Бор ЛО по тел.: 02, 2-26-65, отдел ФСБ 2-11-21, заведующему ДООУ и действовать в соответствии с:
- инструкцией при возникновении угрозы совершения террористического акта (приложение 6);

- инструкцией действия при объявлении уровня опасности (приложение 7);
- планом действий при установлении уровней террористической опасности. (приложение 8).
- алгоритмом действий персонала МБДОУ «Детский сад № 6», и обучающихся при совершении (угрозе совершения) преступления в формах вооруженного нападения, размещения взрывного устройства, захвата заложников, срабатывания на территории образовательной организации взрывного устройства, в том числе доставленного беспилотным летательным аппаратом, нападения с использованием горючих жидкостей, а также информационного взаимодействия образовательных организаций с территориальными органами МВД России, Росгвардии и ФСБ России (приложение 9).

7.3. следить, чтобы все двери были закрыты на задвижки, не допускать в здание, на территорию и на рабочие места посторонних лиц.

8. Обязать:

- 8.1. Заместителя заведующего по безопасности Соловьёву М.Ю. ежедневно досматривать здание ДОУ, тамбура, коридоры, во избежание появления незнакомых предметов, следить за тем, чтобы шток для хранения ключей был закрыт, и к нему не было доступа посторонних лиц; просматривать центральные входы, следить, чтобы двери были закрыты на домофон или на задвижку и рядом с ними не находились посторонние предметы;
- 8.2. работников прачечной ежедневно, досматривать неработающие группы и помещения (открывать фрамуги для проветривания, проверять состояние батарей и кранов, сливать воду в унитазах и др.) во избежание чрезвычайной ситуации и делать запись в журнале осмотра;
- 8.3. сантехников (по согласованию) периодически производить осмотр подвалов и вентиляционных решеток (окон), своевременно откачивать из подвала воду;
- 8.4. дворников ежедневно до прихода детей в ДОУ осматривать территорию детского сада, контейнеры для мусора, урны (при наличии), прогулочные участки; следить, чтобы подвал был всё время закрыт, и не допускать в подвал посторонних лиц;
- 8.5. рабочих по комплексному обслуживанию здания и территории не менее 1 раза в месяц осматривать кровлю (особое внимание уделять в межсезонье, во время сложных погодных условий, весной, когда идёт гнездовье птиц и др. в это время осматривать не менее 1 раза в неделю), наружные эвакуационные лестницы и делать запись в журнале осмотра;
- 8.6. воспитателей ежедневно осматривать групповые помещения (спальню, туалет, раздевалку, окна, двери), закрывать на ключ группу, делать соответствующую отметку в тетради, сдавать ключ дежурному администратору или дежурному вахтеру;
- 8.7. дежурному администратору тщательно досматривать коридоры, лестничные пролёты, тамбура, ключницу (она должна быть всё время закрыта на ключ) и сдавать учреждение под охрану; следить, чтобы двери были закрыты на домофон или на задвижку и рядом с ними не находились посторонние предметы;

Срок: постоянно. Ответственный: Соловьёва М.Ю.

9. На производственных собраниях, педчасах заместителю заведующего по безопасности напоминать работникам о повышении бдительности в целях предупреждения ЧС и ЧП.

10. Всем работникам ДОУ особое внимание обращать на посторонних незнакомых лиц, заметив что-либо подозрительное, сразу же сообщать в полицию по тел.: 02, отдел ФСБ 2-11-21, дежурному администратору ДОУ, заведующему или оперативному дежурному города по тел.: 2-10-24.

Срок: постоянно. Ответственный: Соловьёва М.Ю.

11. Ответственность за выполнение приказа возлагаю на заместителя заведующего по безопасности Соловьёву М.Ю..

12. Контроль за исполнением настоящего приказа оставляю за собой.

Заведующий МБДОУ «Детский сад № 6»



И.А. Кочерова

И.А. Кочерова

**План мероприятий
по профилактике экстремизма и терроризма
на 2023-2024 учебный год**

№	Мероприятия	Сроки	Исполнители	Ответственные
Мероприятия с работниками ДОУ				
1.	Ознакомление с планом мероприятий по противодействию экстремизма, терроризма на учебный год.	Сентябрь	<i>Зам. зав. по безопасности</i>	Заведующий
2.	Инструктаж работников ДОУ по противодействию терроризма.	Май, Ноябрь	<i>Зам. зав. по безопасности</i>	Зам. зав. по безопасности, старший воспитатель
3.	Рассмотрение вопросов, связанных с экстремизмом и терроризмом на производственных совещаниях, заседаниях методических объединений и т.д.	В течение года	<i>Зам. зав. по безопасности</i>	Зам. зав. по безопасности, старший воспитатель
4.	Накопление методического материала по противодействию экстремизма, терроризма.	В течение года	<i>ст. воспитатель, воспитатели групп</i>	Зам. зав. по безопасности, старший воспитатель
5.	Распространение памяток, методических инструкций по противодействию экстремизма, терроризма, этносепаратизма; обновление наглядной профилактической агитации.	В течение года	<i>Зам. зав. по безопасности, воспитатели групп</i>	Зам. зав. по безопасности, старший воспитатель
6.	Изучение администрацией, нормативных документов по противодействию экстремизма, терроризма, этносепаратизма	В течение года	<i>Зам. зав. по безопасности, ст. воспитатель</i>	Заведующий, зам. зав. по безопасности
7.	Организация и обеспечение мероприятий, связанных с усилением пропускного режима (домофонные системы), обеспечением непрерывного функционирования кнопок тревожной сигнализации и камер видеонаблюдения.	Постоянно	<i>Зам. зав. по безопасности, работники ДОУ</i>	Зам. зав. по безопасности
8.	Контроль за пребыванием посторонних лиц на территории и в здании ДОУ при регулярном функционировании записи видеонаблюдения.	Постоянно	<i>Зам. зав. по безопасности, работники ДОУ</i>	Зам. зав. по безопасности
9.	Регулярный, ежедневный осмотр и обход зданий, помещений.	Постоянно	<i>Работники ДОУ, назначенные распоряжением</i>	Зам. зав. по безопасности
10.	Обеспечение и контроль круглосуточного дежурства в ДОУ.	В течение года	<i>Зам. зав. по безопасности, охранная организация</i>	Зам. зав. по безопасности

II. Мероприятия с воспитанниками				
11.	Проведение профилактических бесед по противодействию экстремизма, терроризма, этносепаратизма и ОБЖ: - «Давайте жить дружно! Учимся решать конфликты»; - «Учимся жить в многоликом мире»; - «Доброта - дорога к миру».	В течение года	<i>Воспитатели групп</i>	Старший воспитатель
12.	Занятия по отработке практических навыков ОБЖ (игры-драматизации «Чрезвычайные ситуации», «Знаю. Умею. Делаю»)	В течение года	<i>Воспитатели групп</i>	Старший воспитатель
13.	Проведение занятий по ориентировке в пространстве «Маршруты безопасности».	В течение года	<i>Воспитатели старших групп</i>	Старший воспитатель
14.	Проведение мероприятий в рамках недель безопасности в ДОУ	В течение года	<i>Воспитатели групп</i>	Старший воспитатель
15.	Мероприятия, посвященные Дню народного единства.	Ноябрь	<i>Воспитатели групп</i>	Старший воспитатель
16.	Проведение мероприятий в рамках «День защиты детей»	Май-июнь	<i>Воспитатели групп</i>	Старший воспитатель
17.	Проведение выставок детских тематических рисунков по ОБЖ	В течение года	<i>воспитатели групп</i>	Старший воспитатель,
18.	Привлечение работников силовых ведомств к проведению практических занятий с воспитанниками.	1 раз в 6 месяцев	<i>Старший воспитатель, воспитатели групп</i>	Зам. зав. по безопасности
III. Мероприятия с участием педагога-психолога				
19.	Круглый стол с работниками ДОУ «Толерантная и толерантная личность», консультации «Особенности поведения людей в условиях паники»	Октябрь, апрель и по мере необходимости	<i>Педагог-психолог</i>	Зам. зав. по безопасности, старший воспитатель
20.	Подгрупповые и индивидуальные занятия с детьми на тему «Агрессивность – это плохо!», «Страх – не мой друг!», «Азбука эмоций»	По плану педагога-психолога и воспитателей	<i>Педагог-психолог, воспитатели групп</i>	Старший воспитатель
21.	Консультации для родителей «Формирование толерантного поведения в семье».	В течение года	<i>Педагог-психолог, воспитатели групп</i>	Старший воспитатель
IV. Мероприятия с родителями				
22.	Проведение родительских собраний с обсуждением вопросов, связанных с распространением экстремистских взглядов среди населения.	Октябрь, май	<i>Старший воспитатель, воспитатели групп</i>	Старший воспитатель, воспитатели групп
23.	Регулярное информирование родителей воспитанников с инструкциями по профилактике терроризма.	В течение года	<i>Старший воспитатель</i>	Старший воспитатель, воспитатели групп

Планы эвакуации
работников, обучающихся и иных лиц, находящихся на объекте (территории), в случае получения информации
об угрозе совершения или о совершении террористического акта

№ п/п	Должностное лицо	Последовательность действий
1	Получение информации об угрозе террористического акта, требующей экстренной эвакуации	
	Лицо, получившее информацию об угрозе террористического акта (дежурный администратор или любой другой работник учреждения)	<p>При получении сообщения из официальных источников (территориальных органов Управления ФСБ, Федеральной службы войск национальной гвардии Российской Федерации, Управления МВД и др.) об угрозе проведения террористического акта:</p> <ul style="list-style-type: none">- обратной связью проверяет достоверность полученного сообщения, спросив номер телефона, должность и Ф.И.О. звонившего;- производит записать в журнале полученных и отданных распоряжений (сигналов) дату и время получения сообщения, от кого принято; <p>по окончании разговора незамедлительно информирует:</p> <ol style="list-style-type: none">1. Руководителя (лицо, его замещающее на время отпуска, командировки, болезни и др.);2. В случае отсутствия руководителя на объекте - заместителя руководителя или дежурного администратора в учреждении на время отсутствия руководителя. <p>При получении сообщения от анонимного источника по телефону:</p> <ul style="list-style-type: none">- внимательно выслушивает говорящего;- запоминает в деталях содержание разговора <p>по окончании разговора незамедлительно информирует:</p> <ol style="list-style-type: none">1. Руководителя (лицо, его замещающее на время отпуска, командировки, болезни и др.);2. В случае отсутствия руководителя на объекте - заместителя руководителя или дежурного администратора в учреждении на время отсутствия руководителя.

№ п/п	Должностное лицо	Последовательность действий
	<p>Руководитель организации (лицо его замещающее), заместитель руководителя или дежурный администратор в учреждении на время отсутствия руководителя</p>	<p>После получения информации немедленно:</p> <ol style="list-style-type: none"> 1. Лично или через другого работника включает «тревожную кнопку» (стационарную КТС или носимый брелок или прямой телефон). 2. Лично или через дежурного администратора либо другого работника учреждения организует оповещение экстренных служб с помощью любых доступных средств связи: оперативных дежурных территориальных подразделений ФСБ (тел. 2-11-21), ОМВД (тел. 02, 2-26-65), МЧС (тел. 01, 2-27-69), администрации муниципального образования (тел. 2-10-24); 112 (единый номер экстренных служб) <p>Лицо передающее информацию сообщает:</p> <ul style="list-style-type: none"> - свои фамилию, имя, отчество и должность; - наименование объекта и его адрес нахождения; - дату и время получения информации об угрозе совершения террористического акта; - характер информации об угрозе теракта; - количество находящихся на объекте людей; - другие значимые сведения по запросу экстренных служб. <p>Лицо передавшее информацию фиксирует (записывает):</p> <ul style="list-style-type: none"> - фамилию, имя, отчество, занимаемую должность лица, принявшего информацию; - дату и время передачи информации. <ol style="list-style-type: none"> 3. Организует экстренную эвакуацию воспитанников, работников и посетителей, находящихся на объекте согласно схемы эвакуации и, при необходимости, уточняет маршруты движения с учётом имеемой информации о месте угрозы террористического акта: <ol style="list-style-type: none"> для чего: 3.1 проводит оповещение об экстренной эвакуации через систему оповещения автоматической пожарной сигнализации (включает оповещение лично или через другого работника); 3.2 при невозможности задействовать речевую систему оповещения автоматической пожарной сигнализации - назначает работников учреждения для оповещения с посещением ими каждой группы и помещений, в которых находятся воспитанники, работники или посетители с требованием о немедленном покидании здания согласно схемы эвакуации, а также оповещение с использованием громкоговорителя (мегафона); 3.3 руководит действиями работников учреждения при проведении экстренной эвакуации, распределяет заместителей и специалистов для осуществления контроля за открытием запасных выходов, за движением потока эвакуируемых дошкольников, управляя ими, обеспечивает возможность беспрепятственного подъезда к зданию, принимает решения, при необходимости, на изменение маршрутов движения, на перераспределение задач работникам; 3.4 организует усиление контроля за внутри объектовым и пропускным режимом.

№ п/п	Должностное лицо	Последовательность действий
	Работники учреждения	Получив оповещение об экстренной эвакуации приступают к выполнению своих обязанностей в соответствии с ранее утвержденным алгоритмом действий:
	Старший воспитатель	<ul style="list-style-type: none"> - участвует в оповещении людей, находящихся в помещениях, о немедленной эвакуации из здания; - оказывает помощь в эвакуации воспитанников раннего возраста, младшей или средней групп; - участвует в проверке помещений на предмет отсутствия людей после проведенной эвакуации; - по указанию руководителя выполняет другие задачи.
	Заместитель заведующего по безопасности Заведующий хозяйством	<ul style="list-style-type: none"> - включает (контролирует включение) «тревожную кнопку» (стационарную КТС или носимый брелок или прямой телефон); - включает (контролирует включение) системы оповещения автоматической пожарной сигнализации об экстренной эвакуации; - производит (контролирует) оповещение экстренных служб; - руководит действиями работников в ходе экстренной эвакуации; - участвует в оповещении людей, находящихся в помещениях, об экстренной эвакуации из здания; - обеспечивает, при необходимости, закрытие подачи воды, электроснабжения и др.; - участвует в проверке помещений на предмет отсутствия людей после проведенной эвакуации; - встречает прибывшие на объект силы экстренных служб, взаимодействует с ними при выполнении задач; - по указанию руководителя выполняет другие задачи.
	Воспитатели Младшие воспитатели	<p>При нахождении воспитанников в групповых помещениях:</p> <ul style="list-style-type: none"> - быстро и спокойно объясняют воспитанникам порядок экстренной эвакуации из здания; - в холодное время проводят мероприятия по одеванию воспитанников в теплую одежду (при наличии возможности) или, при отсутствии возможности, младший воспитатель обеспечивает вынос теплой одежды и одевание воспитанников на месте сбора после проведения эвакуации или вынос на место сбора одеял; - младший воспитатель контролирует открытие запасных выходов, обеспечивающий быстрый и свободный выход; - проверяют наличие учетных документов (табель посещения воспитанников) выносимых с собой при эвакуации; - выстраивают воспитанников в колонну по 1 (по 2); - педагоги объединяются по двое (один спереди, другой сзади колонны); - выводят воспитанников по схеме движения при эвакуации через запасные выходы на место сбора при эвакуации; - помещение проверяется на предмет наличия оставшихся воспитанников; - проверяется наличие эвакуируемых воспитанников; - производится доклад руководителю (лицу его замещающему) о наличии эвакуируемых детей; - по указанию руководителя или лица его замещающего организует сопровождение детей на установленное место (в здания близлежащих торговых центров, образовательных организаций, других учреждений, в салоны автобусов и др.); - организуют (по указанию руководителя или лица его замещающего) информирование родителей (законных представителей) воспитанников о проведенной эвакуации и, при необходимости, получение детей.

№ п/п	Должностное лицо	Последовательность действий
		<p>Во время сна воспитанников:</p> <ul style="list-style-type: none"> - проводят подъем воспитанников, исключая панику и испуг у детей; - быстро и спокойно объясняют воспитанникам порядок экстренной эвакуации из здания; - в холодное время проводят мероприятия по одеванию воспитанников в теплую одежду (при наличии возможности) или, при отсутствии возможности, младший воспитатель обеспечивает вынос теплой одежды и одевание воспитанников на месте сбора после проведения эвакуации или вынос на место сбора одеял; - младший воспитатель контролирует открытие запасных выходов, обеспечивающий быстрый и свободный выход; - проверяют наличие учетных документов (табель посещения воспитанников) выносимых с собой при эвакуации; - выстраивают воспитанников в колонну по 1 (по 2); - педагоги объединяются по двое (один спереди, другой сзади колонны); - выводят воспитанников по схеме движения при эвакуации через запасные выходы на место сбора при эвакуации; - помещение проверяется на предмет наличия оставшихся воспитанников; - проверяется наличие эвакуируемых воспитанников; - производится доклад руководителю (лицу его замещающему) о наличии эвакуируемых детей; - по указанию руководителя или лица его замещающего организует сопровождение детей на установленное место (в здания близлежащих торговых центров, образовательных организаций, других учреждений, в салоны автобусов и др.); - организуют (по указанию руководителя или лица его замещающего) информирование родителей (законных представителей) воспитанников о проведенной эвакуации и, при необходимости, получение детей. <p>Во время занятий воспитанников в физкультурном зале:</p> <ul style="list-style-type: none"> - быстро и спокойно объясняют воспитанникам порядок экстренной эвакуации из спортивного зала; - в холодное время проводят мероприятия по одеванию воспитанников в теплую одежду (при наличии возможности) или, при отсутствии возможности, младший воспитатель обеспечивает вынос теплой одежды и одевание воспитанников на месте сбора после проведения эвакуации или вынос на место сбора одеял; - младший воспитатель контролирует открытие ближайших запасных выходов, обеспечивающий быстрый и свободный выход; - проверяют наличие учетных документов (табель посещения воспитанников) выносимых с собой при эвакуации; - выстраивают воспитанников в колонну по 1 (по 2); - педагоги объединяются по двое (один спереди, другой сзади колонны); - выводят воспитанников по схеме движения из спортивного зала при эвакуации через запасные выходы на место сбора при эвакуации; - помещение проверяется на предмет наличия оставшихся воспитанников; - проверяется наличие эвакуируемых воспитанников; - производится доклад руководителю (лицу его замещающему) о наличии эвакуируемых детей; - по указанию руководителя или лица его замещающего организует сопровождение детей на установленное место (в здания близлежащих торговых центров, образовательных организаций, других учреждений, в салоны автобусов и др.); - организуют (по указанию руководителя или лица его замещающего) информирование родителей (законных

№ п/п	Должностное лицо	Последовательность действий
		<p>представителей) воспитанников о проведенной эвакуации и, при необходимости, получение детей.</p> <p>Во время занятий воспитанников в бассейне:</p> <ul style="list-style-type: none"> - проводят мероприятия по выводу воспитанников из воды и их одеванию; - быстро и спокойно объясняют воспитанникам порядок экстренной эвакуации из бассейна; - в холодное время проводят мероприятия по одеванию воспитанников в теплую одежду (при наличии возможности) или, при отсутствии возможности, младший воспитатель обеспечивает вынос теплой одежды и одевание воспитанников на месте сбора после проведения эвакуации или вынос на место сбора одеял; - младший воспитатель контролирует открытие ближайших запасных выходов, обеспечивающий быстрый и свободный выход; - проверяют наличие учетных документов (табель посещения воспитанников) выносимых с собой при эвакуации; - выстраивают воспитанников в колонну по 1 (по 2); - педагоги объединяются по двое (один спереди, другой сзади колонны); - выводят воспитанников по схеме движения из спортивного зала при эвакуации через запасные выходы на место сбора при эвакуации; - помещение проверяется на предмет наличия оставшихся воспитанников; - проверяется наличие эвакуируемых воспитанников; - производится доклад руководителю (лицу его замещающему) о наличии эвакуируемых детей; - по указанию руководителя или лица его замещающего организует сопровождение детей на установленное место (в здания близлежащих торговых центров, образовательных организаций, других учреждений, в салоны автобусов и др.); - организуют (по указанию руководителя или лица его замещающего) информирование родителей (законных представителей) воспитанников о проведенной эвакуации и, при необходимости, получение детей.

№ п/п	Должностное лицо	Последовательность действий
		<p>Во время занятий воспитанников в музыкальном зале:</p> <ul style="list-style-type: none"> - быстро и спокойно объясняют воспитанникам порядок экстренной эвакуации из музыкального зала; - в холодное время проводят мероприятия по одеванию воспитанников в теплую одежду (при наличии возможности) или, при отсутствии возможности, младший воспитатель обеспечивает вынос теплой одежды и одевание воспитанников на месте сбора после проведения эвакуации или вынос на место сбора одеял; - младший воспитатель контролирует открытие ближайших запасных выходов, обеспечивающий быстрый и свободный выход; - проверяют наличие учетных документов (табель посещения воспитанников) выносимых с собой при эвакуации; - выстраивают воспитанников в колонну по 1 (по 2); - педагоги объединяются по двое (один спереди, другой сзади колонны); - выводят воспитанников по схеме движения из спортивного зала при эвакуации через запасные выходы на место сбора при эвакуации; - помещение проверяется на предмет наличия оставшихся воспитанников; - проверяется наличие эвакуируемых воспитанников; - производится доклад руководителю (лицу его замещающему) о наличии эвакуируемых детей; - по указанию руководителя или лица его замещающего организует сопровождение детей на установленное место (в здания близлежащих торговых центров, образовательных организаций, других учреждений, в салоны автобусов и др.); - организуют (по указанию руководителя или лица его замещающего) информирование родителей (законных представителей) воспитанников о проведенной эвакуации и, при необходимости, получение детей. <p>Во время нахождения воспитанников на прогулке на территории прогулочных участков:</p> <ul style="list-style-type: none"> - выстраивают воспитанников в колонну по 1 (по 2); - педагоги объединяются по двое (один спереди, другой сзади колонны); - выводят воспитанников на место сбора при эвакуации; - проверяют наличие учетных документов (табель посещения воспитанников) выносимых с собой при эвакуации; - проверяется наличие эвакуируемых воспитанников; - производится доклад руководителю (лицу его замещающему) о наличии эвакуируемых детей; - по указанию руководителя или лица его замещающего организует сопровождение детей на установленное место (в здания близлежащих торговых центров, образовательных организаций, других учреждений, в салоны автобусов и др.); - организуют (по указанию руководителя или лица его замещающего) информирование родителей (законных представителей) воспитанников о проведенной эвакуации и, при необходимости, получение детей.
	Педагог-психолог	<ul style="list-style-type: none"> - участвует в оповещении людей, находящихся в помещениях, о немедленной эвакуации из здания; - оказывает помощь в эвакуации воспитанников своей группы; - участвует в проверке помещений на предмет отсутствия людей после проведенной эвакуации; - по указанию руководителя выполняет другие задачи.

№ п/п	Должностное лицо	Последовательность действий
	Музыкальный руководитель	<ul style="list-style-type: none"> - участвует в оповещении людей, находящихся в помещениях, о немедленной эвакуации из здания; - оказывает помощь в эвакуации воспитанников старшей группы; - участвует в проверке помещений на предмет отсутствия людей после проведенной эвакуации; - по указанию руководителя выполняет другие задачи.
	Инструктор по физическому воспитанию	<ul style="list-style-type: none"> - участвует в оповещении людей, находящихся в помещениях, о немедленной эвакуации из здания; - оказывает помощь в эвакуации воспитанников разновозрастной группы; - участвует в проверке помещений на предмет отсутствия людей после проведенной эвакуации; - по указанию руководителя выполняет другие задачи.
	Медицинская сестра	<ul style="list-style-type: none"> - участвует в оповещении людей, находящихся в помещениях, о немедленной эвакуации из здания; - оказывает помощь в эвакуации воспитанников младшей или средней групп; - участвует в проверке помещений на предмет отсутствия людей после проведенной эвакуации; - проверяет и выносит аптечку первой помощи на место сбора по эвакуации; - проверяет и выносит с собой тетрадь движения воспитанников (со всеми данными о воспитанниках) на место сбора по эвакуации; - при необходимости оказывает медицинскую помощь нуждающимся; - по указанию руководителя выполняет другие задачи.
	Работники пищеблока	<ul style="list-style-type: none"> - немедленно обесточивают электроприборы; - производят забор питьевой воды и берут с собой на место сбора по эвакуации; - оказывают помощь в эвакуации воспитанников групп раннего возраста.
	Руководитель организации (лицо его замещающее), заместитель руководителя или дежурный администратор на время отсутствия руководителя	<ul style="list-style-type: none"> - организует после проведенной эвакуации проверку наличия воспитанников, работников и иных лиц, находящихся на объекте (территории); - принимает доклады о наличии воспитанников работников и иных лиц, находящихся на объекте (территории); - информирует об обстановке старших команд оперативных служб, прибывших на объект и руководителя Комитета образования; - уточняет у старших команд оперативных служб дальнейшие действия (возвращение в здание, выдвижение на место размещения в других зданиях, размещение в автобусах, выдача воспитанников родителям или их законным представителям и др.); - исходя из полученных указаний старших команд оперативных служб организует их выполнение, при необходимости, организует размещение эвакуированных (в здания близлежащих торговых центров, образовательных организаций, других учреждений, в салоны автобусов и др.).

№ п/п	Должностное лицо	Последовательность действий
2	В случае совершения террористического акта	
	Лицо, обнаружившее террористический акт (дежурный администратор или любой другой работник учреждения)	<p>Немедленно:</p> <ol style="list-style-type: none"> 1. Подает сигнал голосом на экстренную эвакуацию; 2. При возможности и исправности включает систему оповещения автоматической пожарной сигнализации, электрзвонок, «тревожную кнопку». <p>Информирует об обнаруженном и предполагаемом месте происшествия:</p> <ol style="list-style-type: none"> 1. Руководителя (лицо, его замещающее на время отпуска, командировки, болезни и др.); 2. В случае отсутствия руководителя на объекте - заместителя руководителя или дежурного администратора в учреждении на время отсутствия руководителя.
	Руководитель организации (лицо его замещающее), заместитель руководителя или старший в учреждении на время отсутствия руководителя	<p>После получения информации немедленно:</p> <ol style="list-style-type: none"> 1. В случае возможности и не если не выполнено ранее лично или через другого работника включает «тревожную кнопку» (стационарную КТС или носимый брелок или прямой телефон). 2. Лично или через дежурного администратора либо другого работника учреждения организует оповещение экстренных служб с помощью любых доступных средств связи: 112 (единый номер экстренных служб); оперативных дежурных территориальных подразделений ФСБ (тел. 2-11-21), ОМВД (тел. 02, 2-26-65), МЧС (тел. 01, 2-27-69), Администрации муниципального образования (тел. 2-10-24). <p>Лицо передающее информацию сообщает:</p> <ul style="list-style-type: none"> - свои фамилию, имя, отчество и должность; - наименование объекта и его адрес нахождения; - дату и время совершения террористического акта; - место и характер теракта, ущерб; - количество находящихся на объекте людей; - другие значимые сведения по запросу экстренных служб. <p>Лицо передавшее информацию фиксирует (записывает):</p> <ul style="list-style-type: none"> - фамилию, имя, отчество, занимаемую должность лица, принявшего информацию; - дату и время передачи информации. <ol style="list-style-type: none"> 3. Уточняет место происшествия и масштабы ущерба (разрушений), маршруты возможной эвакуации. 4. Организует экстренную эвакуацию воспитанников, работников и посетителей, находящихся на объекте согласно схемы эвакуации с учетом места происшествия и имеемой возможностью использовать эвакуационные пути: для чего: 4.1 если не произведено ранее проводит оповещение об экстренной эвакуации через систему оповещения автоматической пожарной сигнализации (включает оповещение лично или через другого работника); 4.2 при невозможности задействовать речевую систему оповещения автоматической пожарной сигнализации - назначает

№ п/п	Должностное лицо	Последовательность действий
		<p>работников учреждения для оповещения с посещением ими каждой группы и помещений, в которых находятся воспитанники, работники или посетители с требованием о немедленном покидании здания согласно схемы эвакуации, а также оповещение с использованием громкоговорителя (мегафона);</p> <p>4.3 руководит действиями работников учреждения при проведении эвакуации, распределяет заместителей и специалистов для осуществления контроля за открытием запасных выходов, за движением потока эвакуируемых дошкольников, управляя ими, обеспечивает возможность беспрепятственного подъезда к зданию, принимает решения, при необходимости, на изменение маршрутов движения, на перераспределение задач работникам.</p> <p>5. Организует оказание первой помощи пострадавшим (при необходимости), их эвакуацию.</p>
	Работники учреждения	Получив оповещение об экстренной эвакуации приступают к выполнению своих обязанностей с учетом места происшествия, причиненных повреждений и имеемых путей эвакуации, поставленных задач руководителем:
	Старший воспитатель	<ul style="list-style-type: none"> - действует по указанию руководителя; - участвует в оповещении людей, находящихся в помещениях, об экстренной эвакуации из здания; - оказывает помощь в эвакуации воспитанников младшей и средней групп; - участвует в проверке помещений на предмет отсутствия людей после проведенной эвакуации; - по указанию руководителя выполняет другие задачи.
	Заместитель руководителя по безопасности (заведующий хозяйством)	<ul style="list-style-type: none"> - действует по указанию руководителя; - уточняет место происшествия и полученные повреждения, пригодность путей эвакуации, информирует руководителя; - при необходимости и возможности производит (контролирует) оповещение экстренных служб; - руководит действиями сторожа (вахтера), рабочих в ходе эвакуации; - участвует в оповещении людей, находящихся в помещениях, об экстренной эвакуации из здания; - обеспечивает, при необходимости и возможности, закрытие подачи воды, электроснабжения и др.; - участвует в проверке помещений на предмет отсутствия людей после проведенной эвакуации; - встречает прибывшие на объект силы экстренных служб, взаимодействует с ними при выполнении задач; - по указанию руководителя выполняет другие задачи.
	Воспитатели Младшие воспитатели	<p>При нахождении воспитанников в групповых помещениях:</p> <ul style="list-style-type: none"> - оценивают воздействие происшествия на здоровье воспитанников, наличие повреждений; - организуют оказание первой помощи (при необходимости); - уточняют расположение места происшествия по отношению к группе, возможность использования ранее предусмотренных путей эвакуации и запасных выходов, уточняют новый маршрут движения при экстренной эвакуации; - быстро и спокойно объясняют воспитанникам порядок экстренной эвакуации из здания по новому маршруту; - в холодное время проводят мероприятия по одеванию воспитанников в теплую одежду (при наличии возможности) или, при отсутствии возможности, младший воспитатель обеспечивает вынос теплой одежды и одевание воспитанников на месте сбора после проведения эвакуации или вынос на место сбора одеял; - младший воспитатель контролирует открытие запасных выходов, обеспечивающий быстрый и свободный выход; - проверяют наличие учетных документов (табель посещения воспитанников) выносимых с собой при эвакуации;

№ п/п	Должностное лицо	Последовательность действий
		<ul style="list-style-type: none"> - выстраивают воспитанников в колонну по 1 (по 2); - педагоги объединяются по двое (один спереди, другой сзади колонны); - выводят воспитанников по схеме движения при эвакуации через запасные выходы на место сбора при эвакуации; - помещение проверяется на предмет наличия оставшихся воспитанников; - проверяется наличие эвакуируемых воспитанников; - производится доклад руководителю (лицу его замещающему) о наличии эвакуируемых детей; - по указанию руководителя или лица его замещающего организует сопровождение детей на установленное место (в здания близлежащих торговых центров, образовательных организаций, других учреждений, в салоны автобусов и др.); - организуют (по указанию руководителя или лица его замещающего) информирование родителей (законных представителей) воспитанников о проведенной эвакуации и, при необходимости, получение детей. <p>Во время сна воспитанников:</p> <ul style="list-style-type: none"> - проводят подъем воспитанников, исключая панику и испуг у детей; - оценивают воздействие происшествия на здоровье воспитанников, наличие повреждений; - организуют оказание первой помощи (при необходимости); - уточняют расположение места происшествия по отношению к группе, возможность использования ранее предусмотренных путей эвакуации и запасных выходов, уточняют новый маршрут движения при эвакуации; - быстро и спокойно объясняют воспитанникам порядок экстренной эвакуации из здания по новому маршруту; - в холодное время проводят мероприятия по одеванию воспитанников в теплую одежду (при наличии возможности) или, при отсутствии возможности, младший воспитатель обеспечивает вынос теплой одежды и одевание воспитанников на месте сбора после проведения эвакуации или вынос на место сбора одеял; - младший воспитатель контролирует открытие запасных выходов, обеспечивающий быстрый и свободный выход; - проверяют наличие учетных документов (табель посещения воспитанников) выносимых с собой при эвакуации; - выстраивают воспитанников в колонну по 1 (по 2); - педагоги объединяются по двое (один спереди, другой сзади колонны); - выводят воспитанников по схеме движения при эвакуации через запасные выходы на место сбора при эвакуации; - помещение проверяется на предмет наличия оставшихся воспитанников; - проверяется наличие эвакуируемых воспитанников; - производится доклад руководителю (лицу его замещающему) о наличии эвакуируемых детей; - по указанию руководителя или лица его замещающего организует сопровождение детей на установленное место (в здания близлежащих торговых центров, образовательных организаций, других учреждений, в салоны автобусов и др.); - организуют (по указанию руководителя или лица его замещающего) информирование родителей (законных представителей) воспитанников о проведенной эвакуации и, при необходимости, получение детей.

№ п/п	Должностное лицо	Последовательность действий
		<p>Во время занятий воспитанников в физкультурном зале:</p> <ul style="list-style-type: none"> - оценивают воздействие происшествия на здоровье воспитанников, наличие повреждений; - организуют оказание первой помощи (при необходимости); - уточняют расположение места происшествия по отношению к группе, возможность использования ранее предусмотренных путей эвакуации и запасных выходов, уточняют новый маршрут движения при эвакуации; - быстро и спокойно объясняют воспитанникам порядок экстренной эвакуации из спортивного зала по новому маршруту; - в холодное время проводят мероприятия по одеванию воспитанников в теплую одежду (при наличии возможности) или, при отсутствии возможности, младший воспитатель обеспечивает вынос теплой одежды и одевание воспитанников на месте сбора после проведения эвакуации или вынос на место сбора одеял; - младший воспитатель контролирует открытие ближайших запасных выходов, обеспечивающий быстрый и свободный выход; - проверяют наличие учетных документов (табель посещения воспитанников) выносимых с собой при эвакуации; - выстраивают воспитанников в колонну по 1 (по 2); - педагоги объединяются по двое (один спереди, другой сзади колонны); - выводят воспитанников по схеме движения из спортивного зала при эвакуации через запасные выходы на место сбора при эвакуации; - помещение проверяется на предмет наличия оставшихся воспитанников; - проверяется наличие эвакуируемых воспитанников; - производится доклад руководителю (лицу его замещающему) о наличии эвакуируемых детей; - по указанию руководителя или лица его замещающего организует сопровождение детей на установленное место (в здания близлежащих торговых центров, образовательных организаций, других учреждений, в салоны автобусов и др.); - организуют (по указанию руководителя или лица его замещающего) информирование родителей (законных представителей) воспитанников о проведенной эвакуации и, при необходимости, получение детей. <p>Во время занятий воспитанников в бассейне:</p> <ul style="list-style-type: none"> - проводят мероприятия по выводу воспитанников из воды и их одеванию; - оценивают воздействие происшествия на здоровье воспитанников, наличие повреждений; - организуют оказание первой помощи (при необходимости); - уточняют расположение места происшествия по отношению к группе, возможность использования ранее предусмотренных путей эвакуации и запасных выходов, уточняют новый маршрут движения при эвакуации; - быстро и спокойно объясняют воспитанникам порядок экстренной эвакуации из бассейна по новому маршруту; - в холодное время проводят мероприятия по одеванию воспитанников в теплую одежду (при наличии возможности) или, при отсутствии возможности, младший воспитатель обеспечивает вынос теплой одежды и одевание воспитанников на месте сбора после проведения эвакуации или вынос на место сбора одеял; - младший воспитатель контролирует открытие ближайших запасных выходов, обеспечивающий быстрый и свободный выход; - проверяют наличие учетных документов (табель посещения воспитанников) выносимых с собой при эвакуации;

№ п/п	Должностное лицо	Последовательность действий
		<ul style="list-style-type: none"> - выстраивают воспитанников в колонну по 1 (по 2); - педагоги объединяются по двое (один спереди, другой сзади колонны); - выводят воспитанников по схеме движения из спортивного зала при эвакуации через запасные выходы на место сбора при эвакуации; - помещение проверяется на предмет наличия оставшихся воспитанников; - проверяется наличие эвакуируемых воспитанников; - производится доклад руководителю (лицу его замещающему) о наличии эвакуируемых детей; - по указанию руководителя или лица его замещающего организует сопровождение детей на установленное место (в здания близлежащих торговых центров, образовательных организаций, других учреждений, в салоны автобусов и др.); - организуют (по указанию руководителя или лица его замещающего) информирование родителей (законных представителей) воспитанников о проведенной эвакуации и, при необходимости, получение детей. <p>Во время занятий воспитанников в музыкальном зале:</p> <ul style="list-style-type: none"> - оценивают воздействие происшествия на здоровье воспитанников, наличие повреждений; - организуют оказание первой помощи (при необходимости); - уточняют расположение места происшествия по отношению к группе, возможность использования ранее предусмотренных путей эвакуации и запасных выходов, уточняют новый маршрут движения при эвакуации; - быстро и спокойно объясняют воспитанникам порядок экстренной эвакуации из музыкального зала по новому маршруту; - в холодное время проводят мероприятия по одеванию воспитанников в теплую одежду (при наличии возможности) или, при отсутствии возможности, младший воспитатель обеспечивает вынос теплой одежды и одевание воспитанников на месте сбора после проведения эвакуации или вынос на место сбора одеял; - младший воспитатель контролирует открытие ближайших запасных выходов, обеспечивающий быстрый и свободный выход; - проверяют наличие учетных документов (табель посещения воспитанников) выносимых с собой при эвакуации; - выстраивают воспитанников в колонну по 1 (по 2); - педагоги объединяются по двое (один спереди, другой сзади колонны); - выводят воспитанников по схеме движения из спортивного зала при эвакуации через запасные выходы на место сбора при эвакуации; - помещение проверяется на предмет наличия оставшихся воспитанников; - проверяется наличие эвакуируемых воспитанников; - производится доклад руководителю (лицу его замещающему) о наличии эвакуируемых детей; - по указанию руководителя или лица его замещающего организует сопровождение детей на установленное место (в здания близлежащих торговых центров, образовательных организаций, других учреждений, в салоны автобусов и др.); - организуют (по указанию руководителя или лица его замещающего) информирование родителей (законных представителей) воспитанников о проведенной эвакуации и, при необходимости, получение детей.

№ п/п	Должностное лицо	Последовательность действий
		<p>Во время нахождения воспитанников на прогулке на территории прогулочных участков:</p> <ul style="list-style-type: none"> - оценивают воздействие происшествя на здоровье воспитанников, наличие повреждений; - организуют оказание первой помощи (при необходимости); - уточняют расположение места происшествия по отношению к группе, уточняют маршрут движения при эвакуации; - выстраивают воспитанников в колонну по 1 (по 2); - педагоги объединяются по двое (один спереди, другой сзади колонны); - выводят воспитанников на место сбора при эвакуации; - проверяют наличие учетных документов (табель посещения воспитанников) выносимых с собой при эвакуации; - проверяется наличие эвакуируемых воспитанников; - производится доклад руководителю (лицу его замещающему) о наличии эвакуируемых детей; - по указанию руководителя или лица его замещающего организует сопровождение детей на установленное место (в здания близлежащих торговых центров, образовательных организаций, других учреждений, в салоны автобусов и др.); - организуют (по указанию руководителя или лица его замещающего) информирование родителей (законных представителей) воспитанников о проведенной эвакуации и, при необходимости, получение детей.
	Педагог-психолог	<ul style="list-style-type: none"> - действует по указанию руководителя; - участвует в оповещении людей, находящихся в помещениях, о немедленной эвакуации из здания; - оказывает помощь в эвакуации воспитанников старшей младших групп; - участвует в проверке помещений на предмет отсутствия людей после проведенной эвакуации; - по указанию руководителя выполняет другие задачи.
	Музыкальный руководитель	<ul style="list-style-type: none"> - действует по указанию руководителя; - участвует в оповещении людей, находящихся в помещениях, о немедленной эвакуации из здания; - оказывает помощь в эвакуации воспитанников подготовительной групп; - участвует в проверке помещений на предмет отсутствия людей после проведенной эвакуации; - по указанию руководителя выполняет другие задачи.
	Инструктор по физическому воспитанию	<ul style="list-style-type: none"> - действует по указанию руководителя; - участвует в оповещении людей, находящихся в помещениях, о немедленной эвакуации из здания; - оказывает помощь в эвакуации воспитанников разновозрастной групп; - участвует в проверке помещений на предмет отсутствия людей после проведенной эвакуации; - по указанию руководителя выполняет другие задачи.

№ п/п	Должностное лицо	Последовательность действий
	Делопроизводитель	<ul style="list-style-type: none"> - действует по указанию руководителя; - участвует в оповещении людей, находящихся в помещениях, о немедленной эвакуации из здания; - оказывает помощь в эвакуации воспитанников групп раннего возраста; - участвует в проверке помещений на предмет отсутствия людей после проведенной эвакуации; - по указанию руководителя выполняет другие задачи.
	Медицинская сестра	<ul style="list-style-type: none"> - действует по указанию руководителя; - оказывает медицинскую помощь пострадавшим и нуждающимся; - помогает в эвакуации пострадавших и нуждающихся в безопасное место; - взаимодействует с прибывшими на объект бригадами скорой медицинской помощи по оказанию медицинской помощи пострадавшим и нуждающимся; - по указанию руководителя выполняет другие задачи.
	Работники пищеблока	<ul style="list-style-type: none"> - немедленно обесточивают электроприборы; - оказывают помощь в эвакуации воспитанников раннего возраста.
	Руководитель организации (лицо его замещающее), заместитель руководителя или старший в учреждении на время отсутствия руководителя	<ul style="list-style-type: none"> - организует после проведенной эвакуации проверку наличия воспитанников, работников и иных лиц, находящихся на объекте (территории); - принимает доклады о наличии воспитанников работников и иных лиц, находящихся на объекте (территории), их здоровье; - информирует об обстановке старших команд оперативных служб, прибывших на объект и руководителя Комитета образования; - организует взаимодействие с силами экстренных служб, прибывшими на объект; - уточняет у старших команд оперативных служб дальнейшие действия и организует их выполнение; - при необходимости, организует размещение эвакуированных (в здания близлежащих торговых центров, образовательных организаций, других учреждений, в салоны автобусов и др.).

**План мероприятий
по обеспечению антитеррористической защищённости
МБДОУ «Детский сад № 6»
на 2023-2024 учебный год**

№	Мероприятия	Срок	Ответственные
Основные мероприятия			
1.	Составление плана основных мероприятий по антитеррористической защищённости в 2023-2024 учебном году.	Август	Заместитель заведующего по безопасности
2.	Проведение систематических инструктажей с работниками и обучающимися по темам: – о порядке действий при обнаружении посторонних лиц и подозрительных предметов; - о порядке действий при получении информации об угрозе совершения террористического акта либо о его совершении.	Инструктаж при приёме на работу, затем 1 раз в 6 месяцев (май, ноябрь)	Заместитель заведующего по безопасности
3.	Реализация плана взаимодействия с территориальными органами безопасности, МВД, МЧС.	По плану территориального органа	Заместитель заведующего по безопасности
4.	Беседы с родителями по вопросам безопасности их детей при посещении учреждения.	Общее родительское собрание - октябрь; групповые собрания - май.	Воспитатели, старший воспитатель, заместитель заведующего по безопасности
5.	Тематические занятия антитеррористической направленности.	Сентябрь Март	Заместитель заведующего по безопасности
2. Организационно-распорядительная деятельность			
1.	Издание приказа «О назначении лица, ответственного за антитеррористическую безопасность в учреждении и утверждении плана мероприятий по обеспечению антитеррористической защищённости на 2023-2024 учебный год.	Август	Заведующий

2.	Планирование работы по организации деятельности по антитеррористической защищенности учреждения.	Август	Заместитель заведующего по безопасности
3.	Контроль за проведением мероприятий по соблюдению режима безопасности.	Ежемесячно по плану контроля	Заместитель заведующего по безопасности, завхоз
4.	Анализ работы по антитеррористической защищенности учреждения.	Май	Заместитель заведующего по безопасности
5.	Согласование вопросов охраны учреждения с ЧОП на 2024 год.	Январь В течение года по необходимости (при заключении договора)	Заместитель заведующего по безопасности

3. Предупредительные меры режима безопасности

1.	Неукоснительное соблюдение пропускного режима в учреждении путём осуществления непрерывного контроля за входом в здание.	Постоянно	Заместитель заведующего по безопасности
2.	Наблюдение за автотранспортом, припаркованным в непосредственной близости у здания учреждения.	Постоянно	Заместитель заведующего по безопасности
3.	Проведение обследования территории на предмет обнаружения подозрительных предметов.	Постоянно	Заместитель заведующего по безопасности
4.	Проведение проверок состояния эвакуационных выходов и путей эвакуации (исправность дверных замков, незагроможденность проходов).	Постоянно	Заместитель заведующего по безопасности; Завхоз
5.	Проведение проверки системы оповещения сотрудников и обучающихся для доведения сигналов и соответствующих команд.	1 раз в 6 месяцев	Заместитель заведующего по безопасности
6.	Организация взаимодействия с правоохранительными органами, органами безопасности по вопросу антитеррористической защищенности учреждения.		Заместитель заведующего по безопасности
7.	Оборудование объектов (территорий) инженерно-техническими средствами: - Установка домофонов на входы с улицы первого этажа на группы раннего возраста № 1, 2, 3, 4, 13 и в кабинет завхоза;	По мере финансирования	Завхоз

4. Обучение и проведение инструктажей

1.	Проведение практических занятий и инструктажей с работниками по темам: – о порядке действий при обнаружении посторонних лиц и подозрительных предметов; – о порядке действий при угрозе совершения террористического акта.	Практическое занятие 1 раз в 6 месяцев - Сентябрь - Март Инструктажи: - при приёме на работу - затем 1 раз в 6 месяцев (ноябрь, май)	Заместитель заведующего по безопасности
2.	Проведение учений, тренировок по безопасной и своевременной эвакуации работников, обучающихся и иных лиц, находящихся на объекте (территории), при получении информации об угрозе совершения террористического акта либо о его совершении.	Практическое занятие 2 раза в год - сентябрь (день знаний); - март перед выпускными вечерами	Заместитель заведующего по безопасности
5. Совершенствование учебной материально – технической базы школы			
1.	Обновление информации на официальном сайте учреждения в разделе «Антитеррористическая безопасность».	В течение года	Заместитель заведующего по безопасности

Заместитель заведующего
по безопасности

_____ дата

_____ Подпись

_____ Ф.И.О.

АНТИКРИЗИСНЫЙ ПЛАН
действий в чрезвычайных ситуациях
в МБДОУ «Детский сад № 6» города Сосновый Бор

БЛОК I. ОРГАНИЗАЦИОННЫЙ

Структура и обязанности «Команды безопасности»

Состав и структура «Команды безопасности»

Общий состав команды составляет 10 человек. Из них: 9 штатных (Ш) и 1 внештатный (ВШ) работник.

Должность в составе «Команды безопасности»	Выполняемые функции в штате образовательной организации	Количество
Руководитель «Команды безопасности» - заведующий ДОУ;	Руководитель отвечает за планирование и порядок действий в ЧС, а также проводит работу с последствиями кризисной ситуации.	1 Ш
Заместитель руководителя «Команды безопасности» Заместитель заведующего по безопасности	Ответственный за пожарную безопасность и антитеррористическую защищённость	1Ш
Члены команды:		
- старший воспитатель;	Оказывают помощь при эвакуации по группам и являются посыльными - оповещателями в случае возникновения ЧС	1 Ш
- главный бухгалтер;		1Ш
- бухгалтер;		1Ш
- экономист;		1Ш
- делопроизводитель;		1Ш
- заведующий хозяйством	Отвечает за техническое обеспечение	1Ш
Медицинская сестра - диетическая	Ответственный за оказание первой помощи	1ВШ
Педагог - психолог	Ответственный за оказание психологической помощи	1Ш

1.1. Обязанности «Команды безопасности»

Руководитель отвечает за планирование и порядок действий в ЧС, а также проводит работу с последствиями кризисной ситуации. Руководитель является прямым начальником всего личного состава «Команды безопасности». Руководитель подчиняется при ЧС представителям служб спасения.

Руководитель обязан:

- установить и поддерживать связь с органами безопасности и служб спасения;
- корректировать (по необходимости) порядок действий персонала образовательной организации в зависимости от вида чрезвычайной ситуации и сложившейся обстановки;
- организовать поддержание общественного порядка;
- координировать работу заместителя;
- взаимодействовать со СМИ;

Заместитель руководителя «Команды безопасности» отвечает за взаимодействие с представителями пунктов временного размещения (ПВР), организацию деятельности членов «Команды безопасности». Заместитель руководителя «Команды безопасности» подчиняется руководителю «Команды безопасности», а в случае его отсутствия выполняет его обязанности.

Заместитель руководителя обязан:

- оповестить членов команды о ЧС (по необходимости);
- поддерживать связь с организациями, выделяющими транспорт и места временного размещения;
- руководить работой членов «Команды безопасности»;
- регулировать выстраивать системы коммуникации;

Члены «Команды безопасности» отвечают за поддержание общественного порядка, организованный выход пострадавших из зоны ЧС.

Члены «Команды безопасности» подчиняются руководителю и заместителю руководителя.

Члены «Команды безопасности» обязаны:

- обеспечивать безопасность граждан и поддержание общественного порядка в зоне ЧС;
- обеспечивать организованный выход эвакуированных и пострадавших на посадку в транспорт или к исходным пунктам маршрутов пешей эвакуации;

Ответственный за медицинское обеспечение отвечает за своевременное оказание медицинской помощи. Он подчиняется руководителю и заместителю руководителя «Команды безопасности». Ответственный за медицинское обеспечение обязан:

- оказывать первую медицинскую помощь пострадавшим;
- организовать доставку тяжело пострадавших в ближайшую медицинскую организацию;

Ответственный за оказание психологической помощи отвечает за психологическое обеспечение пострадавших при ЧС. Он подчиняется руководителю и заместителю руководителя.

Ответственный за оказание психологической помощи обязан:

оказывать экстренную индивидуальную и групповую психологическую помощь пострадавшим в результате ЧС, а также родственникам и близким погибших и пострадавших в ЧС;

проводить мероприятия по реабилитации пострадавших при ЧС.

1.2. План действий персонала при различных видах чрезвычайных ситуаций

При возникновении чрезвычайной ситуации необходимо немедленно прекратить работу и строго следовать алгоритму действий в целях уменьшения последствий возникшей кризисной ситуации.

1.2.1. Вид чрезвычайной ситуации: вооружённое нападение

Признаки чрезвычайной ситуации: наличие у преступника холодного или огнестрельного оружия.

Алгоритм действий:

Действие*	Время исполнения	Ответственный
Оповестить о ЧС ответственному за антитеррористическую защищенность	Немедленно (при наличии возможности)	Первый обнаруживший ЧС
Оценить обстановку в зоне ЧС. Доложить о ЧС по схеме оповещения и связи при ЧС (приложение № 2)	Немедленно при получении сигнала	Ответственный за антитеррористическую защищённость
Проинформировать об опасности ЧС руководителей соседних учреждений	При получении сигнала о ЧС + 10 минут	Делопроизводитель
Обеспечить: - встречу прибывшей службы спасения и медицинской помощи; - беспрепятственный проход на территорию и в здания сотрудникам службы спасения и медицинской помощи;	По прибытию	Завхоз
Доложить представителям службы спасения обстановку	По прибытию + 1 минута	Завхоз
Прекратить образовательную деятельность. Оценить обстановку. Действовать по плану «а» или «б». а) При возможности эвакуироваться: - выстроить детей в организованную группу - взять списки детей; - встать позади детей и покинуть помещение; - следовать по пути эвакуации, избегая места вооруженного нападения; - привести детей в ближайший ПВР (приложение 1); - передать пострадавших медикам;	Немедленно при поступлении сигнала	Педагогические работники

<ul style="list-style-type: none"> - провести переключку по спискам; - доложить о результатах эвакуации руководителю образовательной организации, ответственному за антитеррористическую защищенность; - сообщить родителям (законным представителям) воспитанников о состоянии здоровья их детей; - организовать индивидуальной и групповой психологической помощи <p>б) Если эвакуироваться невозможно:</p> <ul style="list-style-type: none"> - запереть группы на ключ изнутри и отвести воспитанников вглубь помещения. Если дверь без замка, то её следует забаррикадировать мебелью; - как можно ближе пригнуться к полу, особенно вблизи окон; - не покидать места укрытия до прибытия службы спасения; - сообщить руководителю об итогах спасательной операции 		
<p>Оценить обстановку:</p> <ul style="list-style-type: none"> - Эвакуироваться коллегам и воспитанникам; - При невозможности эвакуироваться перейти из открытого помещения (коридор, фойе и т.п.) в закрытое; - забаррикадировать двери; - как можно ближе пригнуться к полу, особенно вблизи окон; - не покидать места укрытия до прибытия службы спасения; - сообщить руководителю об итогах спасательной операции; - сообщить руководителю об итогах спасения операции. 	<p>Немедленно при поступлении сигнала</p>	<p>Административный персонал; Педагогические работники; работники, не участвующие на момент ЧС в образовательной деятельности</p>
<p>Сбор в месте работы штаба службы спасения Следования указаниям руководителя и службы спасения</p>	<p>По прибытию служб + 3 минуты</p>	<p>Медсестра</p>
<p>Оказать психологическую помощь: пострадавшим в ЧС; родителям (законным представителям) воспитанников, их родственникам</p>	<p>После прибытия в ПВР + 5 минут</p>	<p>Психолог</p>

1.2.2. Вид чрезвычайной ситуации: захват заложников

Признаки чрезвычайной ситуации: ограничение свободы одного или нескольких лиц.

Алгоритм действий:

Действие*	Время исполнения	Ответственный
Оповестить о ЧС ответственному за антитеррористическую защищенность тел. 89046105344	Немедленно (при наличии возможности)	Первый обнаруживший ЧС
Оповестить о ЧС (позвонить в орган безопасности по телефону 101 или 112).	Немедленно при получении сигнала	Первый обнаруживший ЧС; Ответственный за антитеррористическую защищённость
Оценить обстановку в зоне ЧС. Доложить о ЧС по схеме оповещения и связи при ЧС (приложение № 2)	Дежурный администратор	Ответственный за антитеррористическую защищённость
Блокировать место ЧС. Организовать оповещение эвакуацию воспитанников, посетителей и персонала.	При получении сигнала о ЧС + 1 минута	Дежурный администратор
При обращении террориста вести переговоры до прибытия органов безопасности	При поступлении сигнала от террориста	Ответственный за антитеррористическую защищённость; Заведующий ДОУ
Проинформировать руководителей об опасности ЧС руководителей соседних учреждений	При получении сигнала о ЧС + 10 минут	Делопроизводитель
Прекратить образовательную деятельность, оценить обстановку. Действовать по плану «а» или «б». а) При возможности эвакуироваться: - выстроить детей в организованную группу; - взять списки детей; - встать позади детей и покинуть помещение; - следовать по пути эвакуации, избегая места захвата заложников; - привести детей в ближайший ПВР (приложение 1); - провести переключку по списку; - доложить о результатах эвакуации заведующему ДОУ (руководителю «Команды безопасности, а при его отсутствии заместителю заведующего по	При возникновении ЧС	Административный персонал; Педагогические работники

<p>безопасности (ответственному за антитеррористическую защищённость);</p> <ul style="list-style-type: none"> - сообщить родителям (законным представителям) воспитанников о состоянии здоровья их детей; - оказать оказание индивидуальной и групповой психологической помощи. <p>б) Если эвакуироваться невозможно (при захвате в заложники):</p> <ul style="list-style-type: none"> - действовать по инструкции не противоречить террористам, вести себя спокойно и т.д.); - оказать помощь раненым (при разрешении террориста); - предотвращать панику (по возможности) 		
<p>Лечь на пол, закрыть голову руками;</p> <p>При признаках газовой атаки приложить к носу и рту носовой платок или любую другую ткань или часть одежды</p>	При освобождении	Административный персонал; Педагогические работники
<p>Обеспечить:</p> <ul style="list-style-type: none"> - Встречу прибывшей службы безопасности и медицинской помощи; - Беспрепятственный проход на территорию и в здания сотрудникам службы безопасности и медицинской помощи 	По прибытию	Завхоз
Доложить представителям службы безопасности обстановку	По прибытию +1 минута	Завхоз
Сбор в месте работы штаба службы спасения Следования указаниям руководителя и службы спасения	По прибытию +3 минуты	Персонал, ответственный за безопасность
<p>Оказать медицинскую помощь: пострадавшим в ЧС;</p> <p>Организовать вывоз тяжело пострадавших в ЧС (на транспорте, указанного в блоке 3 настоящего плана) в ближайшее медицинское учреждение.</p>	Немедленно после прибытия в ВПР	Медсестра
<p>Оказать психологическую помощь пострадавшим в ЧС;</p> <ul style="list-style-type: none"> - родителям (законным представителям) - воспитанников, их родственникам 	После прибытия в ВПР	Психолог

1.2.3. Вид чрезвычайной ситуации: обнаружение предмета похожего на взрывное устройство.

Признаки чрезвычайной ситуации: наличие на обнаруженном предмете проводов, веревок, изоляционной ленты; подозрительные звуки, щелчки, тиканье часов.

Алгоритм действий:

Действие*	Время исполнения	Ответственный
Сообщить о находке ответственному за антитеррористическую защищённость 89046105344	Немедленно	Первый обнаруживший ЧС
Оценить обстановку и полученную информацию	При получении сигнала о ЧС + 2 минуты	Ответственный за антитеррористическую защищённость
Блокировать место ЧС, начать эвакуацию персонала, обучающихся и посетителей	При получении сигнала о ЧС + 3 минуты	Дежурный администратор
Оповестить о ЧС (позвонить в орган безопасности по телефону 101, 112). Доложить о ЧС по схеме оповещения и связи при ЧС (приложение 2)	При получении сигнала о ЧС + 4 минуты	Ответственный за антитеррористическую защищённость
Проинформировать об опасности ЧС Руководителей соседних учреждений	При получении сигнала о ЧС + 4 минуты	Делопроизводитель
Прекратить образовательную деятельность, эвакуироваться. При возможности эвакуироваться: - выстроить детей в организованную группу; - взять списки детей; - встать позади детей и покинуть помещение; - следовать по пути эвакуации, избегая места захвата заложников; - привести детей в ближайший ПВР (приложение 1); - провести переключку по списку; - доложить о результатах эвакуации заведующему ДОУ (руководителю «Команды безопасности, а при его отсутствии заместителю заведующего по безопасности (ответственному за антитеррористическую защищённость)); - сообщить родителям (законным представителям) воспитанников о	Немедленно при получении сигнала о ЧС	Педагогические работники

состоянии здоровья их детей; - оказать оказание индивидуальной и групповой психологической помощи.		
Эвакуироваться согласно планам эвакуации, помочь эвакуироваться коллегам и обучающимся	Немедленно при получении сигнала о ЧС	Административный персонал; Педагогические работники; Работники не участвующие на момент ЧС в образовательной деятельности
Обеспечить: - Встречу прибывшей службы безопасности и медицинской помощи; - Беспрепятственный проход на территорию и в здания сотрудникам службы безопасности и медицинской помощи	По прибытию	Завхоз
Доложить представителям службы безопасности обстановку	По прибытию +1 минута	Завхоз
Если сигнал не подтверждён: - возобновить образовательную деятельность; - сообщить о ложной тревоге родителям (законным представителям) обучающимся	При получении сообщения органов безопасности	Административный персонал; Педагогические работники; Работники не участвующие на момент ЧС в образовательной деятельности

1.2.4. Вид чрезвычайной ситуации: пожар

Признаки чрезвычайной ситуации: дым, огонь.

Алгоритм действий:

Действие*	Время исполнения	Ответственный
Срабатывание системы пожарной сигнализации, системы оповещения. Оповестить о ЧС (позвонить в пожарную службу 101, 112)	Немедленно	Первый обнаруживший ЧС
Сообщить о ЧС ответственному за пожарную безопасность 89046105344	Немедленно	Первый обнаруживший ЧС
Отключить электроснабжение, открыть запасные выходы	При получении сигнала о ЧС + 1 минута	Завхоз
Оценить обстановку в зоне ЧС. Доложить о ЧС по схеме	При получении сигнала о ЧС	Ответственный за пожарную

оповещения и связи при ЧС (приложение № 2)	+ 1 минута	безопасность
<p>Прекратить образовательную деятельность, оценить обстановку. Действовать по плану «а» или «б».</p> <p>а) При возможности эвакуироваться:</p> <ul style="list-style-type: none"> - отключить электроснабжение; - закрыть окна по необходимости; - надеть СИЗ при наличии; - выстроить детей в организованную группу; - взять списки детей; - встать позади детей и покинуть помещение; - следовать по пути эвакуации; - привести детей в зимнее время в ПВР (приложение 1), летнее - эвакуационная площадка (в зависимости от того, где произошёл пожар, то есть дальше от этого места); - доложить о результатах эвакуации заведующему ДОУ (руководителю «Команды безопасности, а при его отсутствии заместителю заведующего по безопасности (ответственному за антитеррористическую защищённость); - выполнять указания ответственного за пожарную безопасность <p>б) Если эвакуироваться невозможно:</p>	<p>При получении сигнала о ЧС + 6 минут</p>	<p>Педагогические работники</p>
<ul style="list-style-type: none"> - найти помещение в котором нет пожара и его признаков; - плотно закрыть дверь, подложить под неё вещи; - оценить наличие эвакуационной лестницы; - доложить ответственному за пожарную безопасность, доложить о сложившейся обстановке 	<p>Немедленно при получении сигнала</p>	<p>Педагогические работники</p>
<p>Оценить обстановку при возможности эвакуироваться, помочь эвакуироваться коллегам и обучающимся. При невозможности эвакуироваться:</p> <ul style="list-style-type: none"> - найти безопасное место; - сообщить где находитесь ответственному за пожарную безопасность; - дожидаться помощи 	<p>Немедленно при получении сигнала</p>	<p>Административный персонал; Педагогические работники; Работники не участвующие на момент ЧС в образовательной деятельности</p>
<p>Осуществлять контроль за проведением эвакуации обучающихся, работников, ценных документов на эвакуационную площадку</p>	<p>При получении сигнала о ЧС + 6 минут</p>	<p>Ответственный за пожарную безопасность</p>

Обеспечить: - Встречу прибывшей пожарной службы и медицинской помощи; - Беспрепятственный проход на территорию и в здания сотрудникам службы безопасности и медицинской помощи	По прибытию	Завхоз
Доложить представителям пожарной службы обстановку	По прибытию +1 минута	Завхоз
Оказать медицинскую помощь: пострадавшим в ЧС; Организовать вывоз тяжело пострадавших в ЧС (на транспорте, указанного в блоке 3 настоящего плана) в ближайшее медицинское учреждение.	Немедленно после прибытия на эвакуационную площадку	Медсестра
Оказать психологическую помощь пострадавшим в ЧС; - родителям (законным представителям) - воспитанников, их родственникам	После прибытия на эвакуационную площадку + 5 минут	Психолог

*Порядок действий может меняться при сочетании двух и более видов чрезвычайных ситуаций.

БЛОК II МЕТОДИЧЕСКИЙ

2.1. Критерии эффективности действий в зоне чрезвычайной ситуации

Эффективность действий, необходимость доработки и изменения антикризисного плана оценивается: 15 баллов – план не требует доработок, 9-10 баллов – необходимо скорректировать отдельные положения, 6-9 баллов необходимо корректировать больше половины плана, 5-0 план необходимо пересмотреть полностью.

Целевые показатели

Показатель	Критерии оценки	Баллы
Готовность персонала к выполнению действий	Отсутствие нарушений	5 баллов
	Имеются незначительные нарушения	3 балла
	Имеются грубые нарушения	Вычитаются 5 баллов
Исполнительская дисциплина	Без замечаний	5 баллов
	Незначительные нарушения	3 балла
	Со значительными замечаниями	Вычитаются 5 баллов
	От 80%-99%	4 балла
	От 50%-79%	3 балла
	Менее 50%	1-2 балла

2.2. Критерии оказания психологической помощи

Основные критерии кризисной психологической помощи.

1. Эмпатический контакт. Под эмпатией понимается способность сопереживать, чувствовать то, что чувствует другой человек, видеть мир его глазами. Эмпатия не допускает формального отношения к человеку. Развитие эмпатии предполагает возможность выйти за пределы традиционных взаимоотношений и проникнуть в глубину человеческого страдания. Когда эмпатия объединяется с искренним стремлением усилить веру пострадавшего в себя, в свои собственные возможности, возникают изменения.
2. Слушание и понимание. Оказывая кризисную помощь, важно не просто придерживаться схемы консультирования. Профессионалу очень важно не только разобраться в психологических проблемах пострадавшего, но и оценить его потенциал прежде чем, применять ту или иную методику работы.
3. Объективность и реалистичность. Прежде чем оказывать какую-либо помощь, важно понять структуру кризисной ситуации, определить потребности обращающегося за помощью.
4. Высокий уровень активности психолога. Психологу важно проявлять активность в установлении контакта с человеком, переживающим кризис. Важно обнаружить тот способ и уровень контакта, который доступен пострадавшему.
5. Ограничение целей. Ближайшая цель кризисной психологической помощи – предотвращение катастрофических последствий. Поэтому психологу важно поддерживать восстановление психологического равновесия пострадавшего.
6. Экологичность. Оказывая помощь важно помнить принцип «не навреди». Важно тщательно выбирать техники и приёмы кризисной работы, не провоцируя и не усиливая тяжести состояния. Кроме того, важно помнить, что кризисная помощь представляет собой частичный вклад в восстановление психологического здоровья пострадавшего. В связи с этим, необходимо взаимодействовать с другими помогающими специалистами, учитывая их вклад.
7. Ориентация на личностный рост и развитие. Кризисное состояние должно рассматриваться не как болезнь, а как нормальная реакция на нереальные обстоятельства. Кризис — это процесс личностного развития, в том случае, если он будет преодолён позитивно, то личность перейдёт на качественно новую ступень. Следовательно, реабилитационную работу следует рассматривать как помощь процессу личностного развития, а не как лечение.
8. Уважение. Человек, переживающий кризис, воспринимается как знающий, вполне компетентный, независимый, стремящийся обрести уверенность в себе, сделать самостоятельный выбор.
9. Поддержка. При работе по преодолению кризиса психологу важно в первую очередь сосредоточиться на восстановлении системы поддержки и самоподдержки пострадавшего.

БЛОК III. РЕСУРСНЫЙ

3.1. Ресурсы образовательной организации.

3.1.1. Материально-технические ресурсы

Наименование ресурса	Место, характеристики	Примечания
1. Технические средства		
КТС	<p>«Росгвардия» 1 стационарная кнопка в методическом кабинете; Переносные кнопки: № 1 в методическом кабинете, № 2 в кабинете заведующего, № 3 в кабинете делопроизводителя, № 4 в бухгалтерии.</p> <p>«ЕСАУЛ» Переносные кнопки: № 1 в методическом кабинете; № 2 в пультовой</p>	нет
Видеонаблюдение	Камеры видеонаблюдения 8 шт. размещены по периметру объекта.	нет
Ручной досмотровый металлоискатель СФИНКС ВМ-611Х	2 шт. в методическом кабинете; в кабинете завхоза	нет
2. Территория		
Место эвакуации	Ленинградская ул., 64, Сосновый Бор	Используется, как место эвакуации при пожаре

3.1.2. Кадровые ресурсы

Ф.И.О., должность	Курируемое направление при ЧС	Телефон служебный
1. Административный персонал		
Кочерова И.А. заведующий	Связь с органами безопасности, медслужбой, СМИ; Материально - техническое обеспечение	4-17-96
Соловьёва М.Ю. заместитель заведующего по безопасности	Связь с органами безопасности, медслужбой, СМИ; Эвакуация блока Б, докладывает заведующему ДОУ о ходе и результатах эвакуации людей из здания (территории);	9-39-55
Осева Н.А. старший воспитатель	Эвакуация блока А, дежурство у входа № 1 пока последний не покинет здание; Организует сбор воспитанников, работников в условленном	9-39-55

	месте эвакуации, сверку списков; Докладывает заведующему ДОУ о ходе и результата эвакуации людей из здания (территории);	
Кулиш И.Н. главный бухгалтер	Эвакуация, выход № 3 - дежурство	4-79-24
Дмитриева И.А. экономист	Выход № 2 – дежурство	4-79-24
Завхоз	Отвечает за взаимодействие с представителями пунктов временного размещения (ПВР); Даёт указание и контролирует действия обслуживающего персонала; Техническое обеспечение	4-58-13
Делопроизводитель	Проинформировать об опасности ЧС руководителей соседних учреждений, эвакуация, дежурство у входа № 4 пока последний не покинет здание, докладывает заведующему ДОУ о ходе и результата эвакуации людей из здания (территории);	9-39-55
2. Педагогический персонал		
Педагог-психолог	Эвакуация, оказание психологической помощи	9-39-55
Воспитатели	Прекращают проведение занятий, исключают условия, которые способствуют возникновению паники и эвакуируют воспитанников.	-
3. Обслуживающий персонал		
Работники пищеблока	Отключение из электросети все электроприборы, эвакуация.	-
Работники прачечной	Эвакуация При задымлении обеспечивает работников средствами индивидуальной защиты дыхательных путей (респираторами), марлевыми повязками)	-
Медсестра - диетическая	После получения сообщения о пожаре комплектует оперативный набор для оказания первой медицинской помощи пострадавшим Вызывает скорую медицинскую помощь по телефону «03»; Участствует в эвакуации воспитанников из здания;	4-17-91
Дворники	Открытие ворот/встреча пожарного расчёта на случай возникновения пожара	-

3.1.3 Список распределения сотрудников по группам для оказания помощи при эвакуации:

1. группа	помогает	Музыкальные руководители
2. группа	помогает	Кастелянша
3. группа	помогает	Работники прачечной
4. группа	помогает	Работники прачечной
5. группа	помогает	Делопроизводитель
6. группа	помогает	Инструктор по физической культуре
7. группа	помогает	Педагог -психолог
8. группа	помогает	Старший воспитатель
9. группа	помогает	Заместитель заведующего по безопасности
10. группа	помогает	Кухонный рабочий
11. группа	помогает	Кухонный рабочий
12. группа	помогает	Повар
13. группа	помогает	Учитель-логопед

Ответственный за блок А старший воспитатель – Осеева Н.А.

Ответственный за блок Б – заместитель заведующего по безопасности – Соловьёва М.Ю.

3.2. Внешние ресурсы

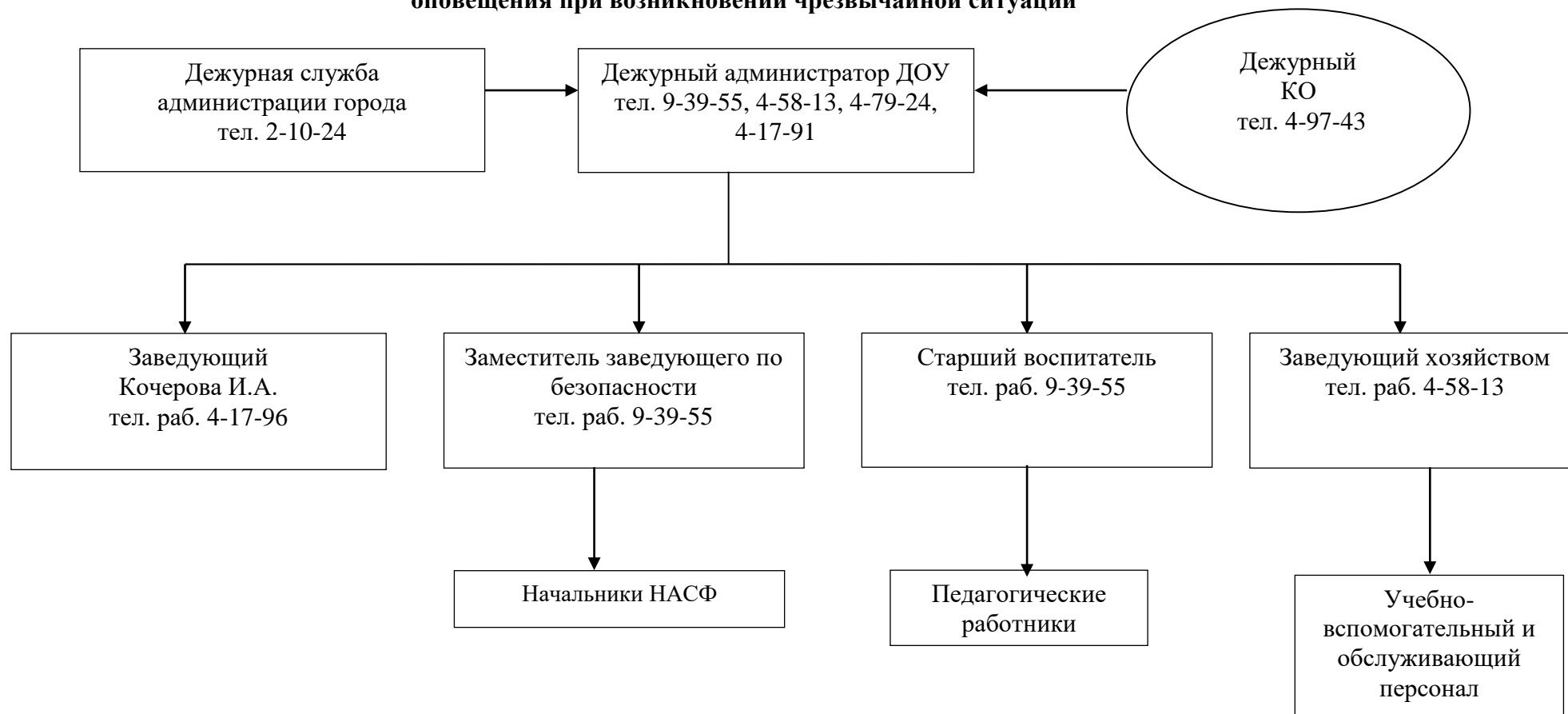
3.2.1. Материально-технические ресурсы

Наименование ресурса	Место, характеристики	Примечание
1. Здания, помещения		
Место эвакуации – ПВР № 1	Ленинградская ул., 64, Сосновый Бор	Используется, как место эвакуации при пожаре
Место эвакуации – ПВР № 2	Липовский проезд, 13, Сосновый Бор	Используется, как место эвакуации при пожаре, при терроре.
Место эвакуации – ПВР № 3	пр. Героев, 7, Сосновый Бор	Используется, как место эвакуации при пожаре, при терроризме.

Составила: Заместитель заведующего по безопасности _____ Соловьёва Мария Юрьевна

СХЕМА

оповещения при возникновении чрезвычайной ситуации



Уполномоченный по делам ГО и ЧС ДОУ: _____

М.Ю. Соловьёва

Инструкция действий при возникновении угрозы совершения террористического акта

С получением сообщения об угрозе совершения террористического акта дежурный ОБЯЗАН:

а) при получении сообщения из официальных источников (территориальных подразделений ФСБ, ОМВД, МЧС и др.):

- обратной связью проверить достоверность полученного сообщения по телефонам ФСБ (тел. 2-11-21), ОМВД (тел. 02, 2-26-65), МЧС (тел. 01, 2-27-69), администрации муниципального образования (тел. 2-10-24);
- записать в журнале полученных и отданных сигналов дату и время получения сообщения, от кого принято;
- по окончании разговора незамедлительно доложить о нём заведующему ДОУ (лицу, его замещающему) в рабочее время суток по тел. 4-17-96;
- в дальнейшем действовать по указаниям заведующего;

б) при получении сообщения от анонимного источника по телефону:

- зафиксировать точное время начала разговора и его продолжительность;
- при наличии автоматического определителя номера (АОНа) сразу записать определившийся номер. При наличии звукозаписывающей аппаратуры следует сразу же извлечь кассету (мини диск) с записью разговора и принять меры для её сохранности, установив на её место другую кассету;
- при отсутствии определителя номера или в случае, если он не сработал, не прерывать телефонного разговора, не класть телефонную трубку на аппарат, а положить её рядом, с другого телефона позвонить в дежурную часть ОМВД (тел. 02, 2-26-65) с просьбой установить номер телефона, откуда был сделан анонимный телефонный звонок;
- подробно записать полученное сообщение на бумаге;
- по ходу разговора отметить:
 - пол (мужской или женский) звонившего и особенности его (её) речи:
 - голос (громкий, тихий, грубый, веселый, невнятный и т.д.),
 - темп речи (быстрый, медленный),
 - произношение (отчетливое, искаженное, с заиканием, шепелявое, с акцентом или диалектом), манера речи (развязанная, с издевкой, с нецензурными выражениями),
 - состояние (спокойное, возбужденное);
 - звуковой фон (шум автомашин или железнодорожного транспорта, музыка, звук теле- радиоаппаратуры, голоса и др.);
 - тип звонка (городской или междугородний);
- по возможности в ходе разговора получить ответы на следующие вопросы:
 - когда, кому и по какому телефону звонит этот человек?
 - какие требования он (она) выдвигает?
 - выступает ли в роли посредника или представляет группу лиц?
 - на каких условиях он (она) или они согласны отказаться от задуманного?
 - как и когда с ним (ней) можно связаться?
 - кому сообщить об этом звонке?
- в ходе разговора предложить звонившему соединить его с руководством объекта;
- добиться от звонящего максимально возможного промежутка времени для принятия решений или совершения каких-либо действий;
- если возможно, еще в процессе разговора с помощью других сотрудников сообщить в правоохранительные органы, а если такой возможности нет, то после разговора;
- не разглашать факт разговора и его содержание, максимально ограничить число людей, владеющих полученной информацией, чтобы не вызвать паники и исключить возможные непрофессиональные действия по реагированию на анонимный звонок;
- по окончании разговора незамедлительно доложить о нём заведующему ДОУ (лицу, его замещающему) в рабочее время суток по тел. 4-96-40;
- после доклада полученного сообщения заведующему ДОУ (лицу, его замещающему) надлежит по его

указанию довести сообщение об угрозе до оперативных дежурных территориальных подразделений ФСБ (тел. 2-11-21), ОМВД (тел. 02, 2-26-65), МЧС (тел. 01, 2-27-69), администрации муниципального образования (тел. 2-10-24);

- в дальнейшем действовать по указаниям руководителя;

- в экстренных случаях организовать эвакуацию сотрудников, воспитанников и посетителей;

в) при поступлении угрозы в письменной форме (по почте и в различного рода анонимных материалах (записках, надписях, информации на диске и т.д.):

- после получения такого документа обращаться с ним максимально осторожно, стараться не оставлять на нем отпечатков своих пальцев;

- не мять документ, не делать на нем пометок. По возможности убрать его в чистый плотно закрываемый полиэтиленовый пакет и поместить в отдельную жесткую папку. Если документ поступил в конверте – его вскрытие производить только с левой или правой стороны, аккуратно отрезая кромки ножницами;

- сохранять все: документ с текстом, любые вложения, конверт и упаковку, т.к. они могут содержать информацию о преступниках;

- зафиксировать круг лиц, имевших доступ к документу;

- не расширять круга лиц, имеющих доступ к документу;

- прием от граждан анонимных материалов, содержащих различного рода угрозы и требования, оформлять письменным заявлением или протоколом принятия устного заявления о получении или обнаружении таких материалов;

- незамедлительно доложить о поступлении документа заведующему ДООУ (лицу, его замещающему) в рабочее время суток по тел. 4-17-96;

- после доклада заведующему ДООУ (лицу, его замещающему) надлежит по его указанию довести сообщение об угрозе до оперативных дежурных территориальных подразделений ФСБ (тел. 2-11-21), ОМВД (тел. 02, 2-26-65), МЧС (тел. 01, 2-27-69) администрации муниципального образования (тел. 2-10-24);

- в дальнейшем действовать по указаниям заведующего.

С получением сообщения об угрозе совершения террористического акта сотрудники ДООУ ОБЯЗАНЫ:

- тщательно осматривать все возможные для совершения актов терроризма места на предмет возможного обнаружения взрывных устройств или подозрительных предметов, мин, снарядов, гранат, самодельных взрывных устройств - в сумках, дипломатах, свертках и т.д. Не предпринимать самостоятельных мер по их обезвреживанию, не трогать и не переставлять их;

- при обнаружении на территории объекта подозрительных посетителей совместно с сотрудниками охраны принимать меры к их задержанию. Особое внимание обращать на наличие у них каких-либо предметов, свертков и т.д.;

- при появлении вблизи объекта вооруженных лиц незамедлительно ставить в известность своих руководителей и сотрудников;

- действовать по распоряжению заведующего с учетом сложившейся обстановки.

Инструкция действия работников МБДОУ «Детский сад № 6» при объявлении уровня опасности

В соответствии с требованиями Указа Президента Российской Федерации от 14.06.2012 № 851 «О порядке установления уровней террористической опасности, предусматривающих принятие дополнительных мер по обеспечению безопасности личности, общества и государства» руководителям организаций и учреждений, при установлении уровней террористической опасности, необходимо выполнить следующие мероприятия:

I. При установлении повышенного («синего») уровня террористической опасности:

Информировать работников и охрану организации об установлении повышенного («синего») уровня террористической опасности. Провести дополнительные инструктажи по порядку действий при угрозе совершения или совершении террористического акта (в том числе по действиям при обнаружении подозрительных предметов).

Провести проверки технологического и иного оборудования, а также усилить осмотр прилегающей к зданию территории (каждые 2 часа), на которой находится организация, обращая особое внимание на уязвимые критические элементы и потенциально опасные участки, места хранения пожаро/взрывоопасных материалов, в целях выявления возможных мест закладки взрывных устройств. При обнаружении на территории объекта, подозрительных предметов, которые могут быть использованы как взрывные устройства, не трогать и не вскрывать их. Незамедлительно сообщить о находке в правоохранительные органы. Обеспечить оцепление подходов к обнаруженному предмету на расстоянии не менее 100 метров.

Ужесточить пропускной режим, досмотровые мероприятия сотрудников организаций, посетителей, транспорта. В случае противоправного проникновения в здание организации неизвестных лиц, незамедлительно информировать об этом правоохранительные органы.

Следить за дальнейшей информацией. При отмене (изменении) уровня террористической опасности, информировать об этом сотрудников и охрану организации.

II. При установлении высокого («желтого») уровня террористической опасности:

Выполнять мероприятия, предусмотренные при установлении повышенного («синего») уровня террористической опасности.

Уточнить расчет имеющихся сил и средств, предназначенных для ликвидации последствий террористического акта или иного чрезвычайного происшествия, связанного с ним, а также технических средств и специального оборудования для проведения спасательных работ.

Проверить готовность сотрудников организации, осуществляющих функции по локализации кризисных ситуаций и отработать их совместные действия по пресечению террористического акта и спасению людей.

Провести дополнительные тренировки среди сотрудников организации по практическому применению сил и средств, привлекаемых в случае возникновения угрозы террористического акта или чрезвычайного происшествия.

Определить возможные маршруты эвакуации людей в случае возникновения каких-либо чрезвычайных ситуаций.

Определить места, пригодные для временного размещения сотрудников организации, эвакуированных с объекта в случае введения правового режима контртеррористической операции.

III. При установлении критического («красного») уровня террористической опасности:

Выполнять мероприятия, предусмотренные при введении повышенного («синего») и высокого («желтого») уровней террористической опасности.

Усилить охрану уязвимых критических элементов и потенциально опасных участков.

Принять неотложные меры по спасению людей, охране имущества, оставшегося без присмотра, содействовать бесперебойной работе спасательных служб.

Создать пункт временного размещения людей, удаленных с отдельных участков местности и объектов, в случае введения правового режима КТО.

Привести в состояние готовности имеющиеся транспортные средства для эвакуации людей.

Обеспечить эвакуацию персонала с объекта в случае введения на нем режима контртеррористической операции.

Содействовать приведению в состояние готовности группировки сил и средств, созданной для проведения контртеррористической операции.

Уровни террористической опасности:

-повышенный («синий»): при наличии требующей подтверждения информации о реальной возможности совершения террористического акта;

-высокий («желтый»): при наличии подтвержденной информации о реальной возможности совершения террористического акта;

-критический («красный»): при наличии информации о совершенном террористическом акте либо о совершении действий, создающих непосредственную угрозу террористического акта.

ПЛАН
действий МБДОУ «Детский сад № 6»
при установлении уровней террористической опасности

№ п/п	Наименование мероприятия	Ответственный/исполнитель	Срок *
I. Повышенный («синий») уровень террористической опасности			
1	Информирование персонала, обучающихся и охраны образовательного учреждения об установлении повышенного («синего») уровня террористической опасности: - о сроке, на который он устанавливается; - о границах территории (участка), в пределах которой устанавливается повышенный «синий» уровень террористической опасности; - о правилах поведения в условиях повышенного «синего» уровня террористической опасности, а также о повышении общей бдительности.	Заведующий Заместитель заведующего по безопасности, Заведующий хозяйством	Незамедлительно
2	Уточнение схемы оповещения руководящего состава, персонала и обучающихся образовательного учреждения, и плана эвакуации при возникновении чрезвычайной ситуации.	Заместитель заведующего по безопасности	1-2 мин.
3	Уточнение телефонов дежурных служб, правоохранительных структур для получения и предоставления информации о возникновении чрезвычайной ситуации.	Заместитель заведующего по безопасности	1-2 мин.
4	Проведение дополнительного инструктажа персонала образовательного учреждения и обучающихся по порядку действий в случае возникновения угрозы совершения (совершения) террористического акта (в том числе по действиям при обнаружении подозрительных предметов), а также обеспечение выполнения следующих мероприятий: - назначение ответственных лиц на период действия соответствующего уровня террористической опасности; - усиление пропускного режима; - усиление осмотра прилегающей территории;	Заместитель заведующего по безопасности, Заведующий хозяйством	5 мин.

№ п/п	Наименование мероприятия	Ответственный/исполнитель	Срок *
	<ul style="list-style-type: none"> - обеспечение бесперебойной работы систем видеонаблюдения; - определение возможных зон риска, проведение корректирующих мероприятий по их минимизации. 		Постоянно
5	<p>Обеспечение беспрепятственного доступа на объект (территорию) образовательного учреждения оперативных подразделений территориальных органов Федеральной службы безопасности Российской Федерации, территориальных органов Министерства внутренних дел Российской Федерации, территориальных органов Федеральной службы войск национальной гвардии Российской Федерации и территориальных органов Министерства Российской Федерации по делам гражданской обороны, чрезвычайным ситуациям и ликвидации последствий стихийных бедствий для проведения внеочередного обследования объекта (территории) в части, касающейся:</p> <ul style="list-style-type: none"> - антитеррористической защищенности объекта (территории), выявления возможных мест закладки взрывных устройств; - уточнения актуальности паспорта безопасности образовательного учреждения; - проверки работоспособности и исправности охранно-пожарной сигнализации, системы оповещения и видеонаблюдения, наличия исправных первичных средств пожаротушения. <p>Исключить несанкционированный доступ посторонних лиц в проверенные подвальные, чердачные помещения, проверить их закрытие и опечатать.</p>	Заместитель заведующего по безопасности, Заведующий хозяйством	На период действия установленного уровня
6	При отмене (изменении) уровня террористической опасности информировать об этом персонал, обучающихся		4 мин.
II. Высокий («желтый») уровень террористической опасности			
1	<p>Информирование персонала, обучающихся и охраны образовательного учреждения об установлении высокого («желтого») уровня террористической опасности:</p> <ul style="list-style-type: none"> - о сроке, на который он устанавливается; - о границах территории (участка), в пределах которой устанавливается высокий «желтый» уровень террористической опасности; - о правилах поведения в условиях высокого «желтого» уровня 	Заведующий Заместитель заведующего по безопасности, Заведующий хозяйством	Незамедлительно

№ п/п	Наименование мероприятия	Ответственный/исполнитель	Срок *
	террористической опасности, а также повышении общей бдительности.		
2	Выполнение дополнительных мероприятий на объекте (территории) образовательного учреждения (наряду с мерами, предусмотренными при установлении повышенного («синего») уровня террористической опасности): - проведение дополнительных тренировок по экстренной эвакуации в случае возникновения угрозы или совершении террористического акта; - согласование с администрацией муниципального образования, руководителями правоохранительных органов мест, пригодных для временного размещения персонала и обучаемых, эвакуированных с объекта (территории) образовательного учреждения в случае введения правового режима контртеррористической операции, а также источников обеспечения их питанием и одеждой.	Заместитель заведующего по безопасности	7-15 мин.
3	Анализ возможностей предоставления образовательным учреждением помещений для временного размещения эвакуированных людей, а также развертывания и оборудования пунктов оказания медицинской и психологической помощи в случае введения правового режима контртеррористической операции.	Заместитель заведующего по безопасности	3-5 мин.
4	При отмене (изменении) уровня террористической опасности информировать об этом персонал, обучающихся	Заведующий Заместитель заведующего по безопасности, Заведующий хозяйством	5 мин.
III. Критический («красный») уровень террористической опасности			
1	Информирование персонала, обучающихся и охраны образовательного учреждения об установлении критического («красного») уровня террористической опасности: - о сроке, на который он устанавливается; - о границах территории (участка), в пределах которой устанавливается критический «красный» уровень террористической опасности; - о правилах поведения в условиях критического «красного» уровня террористической опасности, а также повышении общей бдительности.	Заведующий Заместитель заведующего по безопасности, Заведующий хозяйством	Незамедлительно
2	Выполнение дополнительных мероприятий на объекте (территории) образовательного учреждения (наряду с мерами, принимаемыми при	Заместитель заведующего по безопасности,	7-15 мин.

№ п/п	Наименование мероприятия	Ответственный/исполнитель	Срок *
	установлении повышенного («синего») и высокого («желтого») уровней террористической опасности): - организация усиления охраны образовательного учреждения во взаимодействии с частным охранным предприятием, органами внутренних дел и Росгвардией; - оповещение и информирование родителей, обучающихся о сложившейся обстановке и проводимых мероприятиях; - организация мероприятий по эвакуации из зоны совершения террористического акта обучающихся, персонала, материальных ценностей образовательного учреждения в пункты временного размещения.	Заведующий хозяйством, Воспитатели	
3	Принять неотложные меры по спасению людей, охране имущества, оставшегося без присмотра, содействие бесперебойной работе спасательных служб.	Заместитель заведующего по безопасности, Заведующий хозяйством	5-мин.
4	В случае введения правового режима КТО и создания в образовательном учреждении пункта временного размещения людей, удаленных с отдельных участков местности и объектов, организовать обеспечение их питанием и одеждой.	Заместитель заведующего по безопасности, Заведующий хозяйством, Повар	30 мин.
5	При отмене (изменении) уровня террористической опасности информировать об этом персонал, обучающихся.	Заведующий Заместитель заведующего по безопасности, Заведующий хозяйством	5 мин.

Заместитель заведующего
по безопасности

(Подпись)

Соловьёва М.Ю.
(ФИО)

АЛГОРИТМЫ

действий персонала МБДОУ «Детский сад № 6», и обучающихся при совершении (угрозе совершения) преступления в формах вооруженного нападения, размещения взрывного устройства, захвата заложников, срабатывания на территории образовательной организации взрывного устройства, в том числе доставленного беспилотным летательным аппаратом, нападения с использованием горючих жидкостей, а также информационного взаимодействия образовательных организаций с территориальными органами МВД России, Росгвардии и ФСБ России

Настоящие алгоритмы действий работников МБДОУ «Детский сад № 6» и обучающихся при совершении (угрозе совершения) преступления в формах вооруженного нападения, размещения взрывного устройства, захвата заложников, срабатывания на территории образовательной организации взрывного устройства, в том числе доставленного беспилотным летательным аппаратом, нападения с использованием горючих жидкостей, а также информационного взаимодействия образовательных организаций с территориальными органами МВД России, Росгвардии и ФСБ России (далее – алгоритмы) доработаны Министерством просвещения Российской Федерации во взаимодействии с заинтересованными федеральными органами исполнительной власти на основе алгоритмов действий персонала образовательной организации, работников частных охранных организаций и обучающихся при совершении (угрозе совершения) преступления в формах вооруженного нападения, размещения взрывного устройства, захвата заложников, а также информационного взаимодействия образовательных организаций с территориальными органами МВД России, Росгвардии и ФСБ России, разработанных в 2022 году межведомственной рабочей группой с участием представителей Минобрнауки России, Минпросвещения России, МВД России, МЧС России, Росгвардии, ФСБ России во исполнение поручений протокола совместного заседания Национального антитеррористического комитета и Федерального оперативного штаба о мерах по повышению уровня готовности образовательных организаций к действиям при возникновении угрозы совершения преступлений террористической направленности от 8 февраля 2022 г. и рекомендованы к применению на объектах образования. На основе алгоритмов, носящих общий характер, в образовательных организациях, исходя из особенностей каждого объекта, разрабатываются и утверждаются руководителем документы, определяющие порядок действий персонала, работников охранных организаций и обучающихся при совершении (угрозе совершения) преступлений террористической направленности.

1. Применяемые термины и сокращения:

Беспилотный летательный аппарат (БПЛА) – летательный аппарат без экипажа на борту, полностью автоматический либо управляемый дистанционно;

Взрывное устройство – предмет, вызывающий подозрения при его обнаружении (имеющий признаки взрывного устройства), который может выглядеть как сумка, свёрток, пакет или коробка бесхозно находящиеся в зоне возможного одновременного присутствия большого количества людей, вблизи взрывоопасных, пожароопасных объектов, различного рода коммуникаций, в том числе при наличии на обнаруженном предмете проводов, верёвок, изолянты, издаваемых звуков, исходящих запахов;

Горючая жидкость – жидкость, способная воспламеняться при использовании источника зажигания и самостоятельно гореть после его удаления;

Место сбора – участок местности (здание) расположенный вблизи объекта, обладающий достаточной площадью для размещения людей, подлежащих эвакуации, обеспечивающий безопасное удаление от поражающих факторов взрыва и возможных последствий разрушения конструкций объекта. В целях исключения обморожения людей в зимнее время года местом сбора могут назначаться близлежащие здания достаточной площади иного назначения (формы собственности) по согласованию с руководителем, оперативными службами и правообладателями таких зданий. обучающиеся – физические лица, осваивающие образовательные программы;

Объект – объект (территория) образовательной организации;

Оперативные службы – представители территориального органа безопасности, Федеральной службы войск национальной гвардии Российской Федерации (подразделения вневедомственной охраны войск национальной гвардии 4 Российской Федерации), Министерства внутренних дел Российской Федерации и Министерства Российской Федерации по делам гражданской обороны, чрезвычайным ситуациям и ликвидации последствий стихийных бедствий;

Передача тревожного сообщения – активация системы передачи тревожных сообщений в подразделения войск национальной гвардии Российской Федерации или в систему обеспечения вызова экстренных оперативных служб по единому номеру «112» либо по другому действующему номеру (в том числе посредством телефонной или сотовой связи);

Персонал, работники – преподавательский состав, административный и иной персонал объекта;

Работник охранной организации, работник охраны – работник ведомственной охраны, частной охранной организации, объекта, осуществляющий охрану объекта;

Руководитель - заведующий ДОУ или лицо, его замещающее;

Система оповещения – автономная система (средство) экстренного оповещения работников, обучающихся и иных лиц, находящихся на объекте, об угрозе совершения или о совершении террористического акта.

2. Алгоритмы действий персонала образовательной организации, работников охранных организаций и обучающихся при совершении (угрозе совершения) преступлений террористической направленности.

2.1. Вооруженное нападение.

Категория персонала	Действия	
	Стрелок на территории	Стрелок в здании
Руководство (руководитель и его заместители)	- незамедлительно информировать о происшествии оперативные службы; - незамедлительно информировать о вооруженном нападении орган правообладателя объекта (территории), вышестоящий орган (организацию), а также руководителя в случае его отсутствия на объекте; - принять все меры к незамедлительной передаче по	- незамедлительно информировать о происшествии оперативные службы; - незамедлительно информировать о вооруженном нападении правообладателя объекта (территории), вышестоящий орган (организацию), а также руководителя в случае его отсутствия на объекте; - принять все меры к незамедлительной передаче по

	<p>системе оповещения сообщения «ВНИМАНИЕ! ВООРУЖЕННОЕ НАПАДЕНИЕ!», в случае несрабатывания (отказа, уничтожения) системы оповещения</p> <ul style="list-style-type: none"> - любым доступным способом; - обеспечить усиление охраны и контроля пропускного и внутриобъектового режимов, а также прекращение доступа людей и транспортных средств на объект (кроме оперативных служб); принять меры к размещению работников и обучающихся в помещениях здания с последующим прекращением их перемещения внутри объекта; - при возможности принять меры к воспрепятствованию дальнейшего продвижения нарушителя и проникновения его в здания (удаленное блокирование входов в здания или изоляцию в определенной части территории); - находиться на постоянной связи с оперативными службами; - при возможности отслеживать ситуацию на территории и направление движения нарушителя; - обеспечить беспрепятственный доступ к месту происшествия оперативных служб; - после нейтрализации нарушителя обеспечить информирование родителей (законных представителей) обучающихся о временном прекращении учебного процесса; - осуществить сбор обучающихся для их последующей передачи родителям (законным представителям). - обеспечить проведение мероприятий по ликвидации последствий происшествия. 	<p>системе оповещения сообщения «ВНИМАНИЕ! ВООРУЖЕННОЕ НАПАДЕНИЕ!», в случае несрабатывания (отказа, уничтожения) системы оповещения</p> <ul style="list-style-type: none"> - любым доступным способом; - обеспечить усиление охраны и контроля пропускного и внутриобъектового режимов, а также прекращение доступа людей и транспортных средств на объект (кроме оперативных служб); принять меры к размещению работников и обучающихся в помещениях здания с последующим прекращением их перемещения внутри объекта; - при возможности принять меры к воспрепятствованию дальнейшего продвижения нарушителя (изоляцию в определенной части здания); - находиться на постоянной связи с оперативными службами; - при возможности отслеживать ситуацию в здании и направление движения нарушителя; - обеспечить беспрепятственный доступ к месту происшествия оперативных служб; - после нейтрализации нарушителя обеспечить информирование родителей (законных представителей) обучающихся о временном прекращении учебного процесса; - осуществить сбор обучающихся для их последующей передачи родителям (законным представителям). - обеспечить проведение мероприятий по ликвидации последствий происшествия.
<p>Персонал</p>	<ul style="list-style-type: none"> - при нахождении вне здания объекта немедленно уйти в сторону от опасности, уводя за собой людей, которые находятся в непосредственной близости, при возможности покинуть территорию объекта. В зимний 	<ul style="list-style-type: none"> - при нахождении вне здания объекта немедленно уйти в сторону от здания, в котором находится преступник, уводя за собой людей, которые находятся в непосредственной близости, при возможности покинуть

	<p>период принять все возможные меры к недопущению обморожения обучающихся, обеспечить информирование оперативных служб и руководителя о ситуации и своём месте нахождения любым доступным способом;</p> <ul style="list-style-type: none"> - при нахождении в здании объекта переместиться в ближайшее помещение, уводя за собой людей, находящихся поблизости и далее действовать в указанном ниже порядке; - находясь в помещении, обеспечить блокирование входов всеми доступными средствами, в том числе мебелью; - обеспечить размещение людей наиболее безопасным из возможных способов, как можно дальше от входов, ближе к капитальным стенам, ниже уровня оконных проемов, под прикрытием мебели; - принять меры к прекращению паники и громких разговоров (звуков) в помещении; - обеспечить информирование оперативных служб любым доступным способом (при возможности); - обеспечить передачу информации о вооруженном нападении руководителю любым доступным способом (при возможности); - не допускать общения людей по любым средствам связи; - принять меры к переводу всех имеющих в помещении средств связи и иных приборов (приспособлений), в том числе предназначенных для обеспечения учебного процесса в беззвучный режим либо их отключению; - ожидать прибытия оперативных служб, разблокировать входы и покидать помещения только по команде руководства либо оперативных служб; - после нейтрализации нарушителя по указанию руководства обеспечить информирование родителей 	<p>территорию объекта. В зимний период принять все возможные меры к недопущению обморожения обучающихся, обеспечить информирование оперативных служб и руководителя о ситуации и своем месте нахождения любым доступным способом;</p> <ul style="list-style-type: none"> - при нахождении в здании объекта переместиться в ближайшее помещение, уводя за собой людей, находящихся поблизости и далее действовать в указанном ниже порядке; - находясь в помещении, обеспечить блокирование входов всеми доступными средствами, в том числе мебелью; - обеспечить размещение людей наиболее безопасным из возможных способов, как можно дальше от входов, ближе к капитальным стенам, ниже уровня оконных проемов, под прикрытием мебели; - принять меры к прекращению паники и громких разговоров (звуков) в помещении; - обеспечить информирование оперативных служб любым доступным способом (при возможности); - обеспечить передачу информации о вооруженном нападении руководителю любым доступным способом (при возможности); - не допускать общения людей по любым средствам связи; - принять меры к переводу всех имеющих в помещении средств связи и иных приборов (приспособлений), в том числе предназначенных для обеспечения учебного процесса в беззвучный режим либо их отключению; - ожидать прибытия оперативных служб, разблокировать входы и покидать помещения только по команде руководства либо оперативных служб; - после нейтрализации нарушителя по указанию руководства обеспечить информирование родителей
--	--	---

	<p>(законных представителей) о временном прекращении учебного процесса;</p> <ul style="list-style-type: none"> - обеспечить сбор и передачу обучающихся родителям (законным представителям); - обеспечить по указанию руководства проведение мероприятий по ликвидации последствий происшествия; - при проведении операции по пресечению вооруженного нападения: - лечь на пол лицом вниз, голову закрыть руками и не двигаться; - по возможности держаться подальше от проёмов дверей и окон; при ранении постараться не двигаться с целью уменьшения потери крови; - не бежать навстречу сотрудникам, проводящим операцию по пресечению вооруженного нападения, или от них, так как они могут посчитать бегущих за преступников. 	<p>(законных представителей) о временном прекращении учебного процесса;</p> <ul style="list-style-type: none"> - обеспечить сбор и передачу обучающихся родителям (законным представителям); - обеспечить по указанию руководства проведение мероприятий по ликвидации последствий происшествия; - при проведении операции по пресечению вооруженного нападения: - лечь на пол лицом вниз, голову закрыть руками и не двигаться; по возможности держаться подальше от проёмов дверей и окон; - при ранении постараться не двигаться с целью уменьшения потери крови; - не бежать навстречу сотрудникам, проводящим операцию по пресечению вооруженного нападения, или от них, так как они могут посчитать бегущих за преступников.
<p>Обучающиеся</p>	<ul style="list-style-type: none"> - при нахождении вне здания объекта немедленно уйти в сторону от опасности, по возможности покинуть территорию объекта и сообщить родителям (законным представителям) о своем месте нахождения, в случае нахождения в непосредственной близости работника организации сообщить ему об опасности и далее действовать по его указаниям; - при нахождении в здании переместиться в ближайшее помещение или в сторону работника организации, сообщить ему об опасности и далее действовать по его указаниям; - помочь работнику организации заблокировать входы, в том числе с помощью мебели (самостоятельно заблокировать входы, если рядом не оказалось работника); - разместиться наиболее безопасным из возможных способов, как можно дальше от входов, ближе к капитальным стенам, ниже уровня оконных проёмов, 	<ul style="list-style-type: none"> - при нахождении вне здания объекта немедленно уйти в сторону от здания, в котором находится преступник, по возможности покинуть территорию объекта и сообщить родителям (законным представителям) о своем месте нахождения, в случае нахождения в непосредственной близости работника организации сообщить ему об опасности и далее действовать по его указаниям; - при нахождении в здании переместиться в ближайшее помещение или в сторону работника организации, сообщить ему об опасности и далее действовать по его указаниям; - помочь работнику организации заблокировать входы в помещениях, в том числе с помощью мебели (самостоятельно заблокировать входы, если рядом не оказалось работника); - разместиться наиболее безопасным из возможных способов, как можно дальше от входов, ближе к капитальным стенам, ниже уровня оконных проёмов,

	<p>под прикрытием мебели;</p> <ul style="list-style-type: none"> - сохранять спокойствие, разговаривать тихо, внимательно слушать и выполнять указания работника организации; - переключить средства связи в бесшумный режим либо их выключить; - оказать помощь и поддержку другим обучающимся только по указанию работника организации; - разблокировать выходы и выходить из помещения только по указанию работника организации, руководителя или оперативных служб; - при проведении операции по пресечению вооруженного нападения: лечь на пол лицом вниз, голову закрыть руками и не двигаться; - по возможности держаться подальше от проёмов дверей и окон; - при ранении постараться не двигаться с целью уменьшения потери крови; - не бежать навстречу сотрудникам, проводящим операцию по пресечению вооруженного нападения, или от них, так как они могут посчитать бегущих за преступников. 	<p>под прикрытием мебели;</p> <ul style="list-style-type: none"> - сохранять спокойствие, разговаривать тихо, внимательно слушать и выполнять указания работника организации; - переключить средства связи в бесшумный режим либо их выключить; - оказать помощь и поддержку другим обучающимся только по указанию работника организации; - разблокировать выходы и выходить из помещения только по указанию работника организации, руководителя или оперативных служб; - при проведении операции по пресечению вооруженного нападения: лечь на пол лицом вниз, голову закрыть руками и не двигаться; - по возможности держаться подальше от проёмов дверей и окон; при ранении постараться не двигаться с целью уменьшения потери крови; - не бежать навстречу сотрудникам, проводящим операцию по пресечению вооруженного нападения, или от них, так как они могут посчитать бегущих за преступников.
--	---	--

2.2. Размещение взрывного устройства

Руководство (руководитель и его заместители)	Действия	
	Взрывное устройство обнаружено на входе (при попытке проноса)	Взрывное устройство обнаружено в здании
	<ul style="list-style-type: none"> - незамедлительно информировать оперативные службы об обнаружении взрывного устройства (попытки его проноса); - незамедлительно информировать об обнаружении взрывного устройства орган (организацию) - правообладателя объекта (территории), вышестоящий орган (организацию), а также руководителя в случае его отсутствия на объекте; - дать работнику охраны распоряжение о передаче 	<ul style="list-style-type: none"> - незамедлительно прибыть на место обнаружения предмета, похожего на взрывное устройство (кроме случаев получения информации о минировании посредством телефонных звонков и сообщений), оценить обстановку (возможно с привлечением работника охраны) и принять решение об информировании оперативных служб и эвакуации людей; - незамедлительно информировать оперативные службы

	<p>посредством системы оповещения или любым доступным способом сообщения: «ВНИМАНИЕ! ЭВАКУАЦИЯ, ЗАЛОЖЕНА БОМБА!»;</p> <ul style="list-style-type: none"> - обеспечить открытие и доступность коридоров и эвакуационных выходов; - обеспечить контроль за осуществлением эвакуации людей в соответствии с планом эвакуации; - по завершении эвакуации дать указание об информировании родителей (законных представителей) о временном прекращении учебного процесса; - направить к месту сбора назначенных лиц для осуществления контроля за передачей обучающихся родителям (законным представителям); - находиться вблизи объекта до прибытия оперативных служб; - после завершения работы оперативных служб и по их рекомендациям обеспечить проведение мероприятий по ликвидации последствий происшествия. 	<p>об обнаружении взрывного устройства;</p> <ul style="list-style-type: none"> - незамедлительно информировать об обнаружении взрывного устройства орган (организацию) правообладателя объекта (территории), вышестоящий орган (организацию), а также руководителя в случае его отсутствия на объекте; - дать работнику охраны распоряжение о передаче посредством системы оповещения или любым доступным способом сообщения: «ВНИМАНИЕ! ЭВАКУАЦИЯ, ЗАЛОЖЕНА БОМБА!»; - обеспечить открытие и доступность коридоров и эвакуационных выходов; - обеспечить контроль за осуществлением эвакуации людей в соответствии с планом эвакуации; - по завершении эвакуации дать указание об информировании родителей (законных представителей) о временном прекращении учебного процесса; - направить к месту сбора назначенных лиц для осуществления контроля за передачей обучающихся родителям (законным представителям); - находиться вблизи объекта до прибытия оперативных служб; - после завершения работы оперативных служб и по их рекомендациям обеспечить проведение мероприятий по ликвидации последствий происшествия.
<p>Персонал</p>	<ul style="list-style-type: none"> - находиться на безопасном расстоянии (см. Приложение) от взрывного устройства до прибытия руководителя и далее действовать в соответствии с его указаниями; - при объявлении эвакуации приступить к эвакуации, уводя за собой обучающихся, находящихся поблизости и далее действовать в соответствии с планом эвакуации; - при нахождении в помещении, не допуская паники обеспечить отключение всех имеющихся в помещении средств связи и иных приборов (приспособлений), в том 	<ul style="list-style-type: none"> - при нахождении рядом с обнаруженным предметом, похожим на взрывное устройство громко обратиться к окружающим «ЧЬЯ СУМКА (ПАКЕТ, КОРОБКА)?», если ответа не последовало, отвести окружающих на безопасное расстояние; - обеспечить незамедлительное информирование руководителя об обнаружении взрывного устройства любым доступным способом; - находиться на безопасном расстоянии (см. Приложение) от взрывного устройства до прибытия

	<p>числе предназначенных для обеспечения учебного процесса;</p> <ul style="list-style-type: none"> - по возможности отключить на объекте электричество предварительно убедившись в отсутствии людей в лифтах и других помещениях, выход из которых может быть заблокирован при отключении электричества. Отключение не производится в случаях, когда взрывное устройство каким-либо образом соединено с указанными коммуникациями; - по возможности открыть все окна и двери для рассредоточения ударной волны; - обеспечить проведение эвакуации обучающихся, при возможности с личными (ценными) вещами, теплой одеждой к месту сбора в соответствии с планом эвакуации (в зимний период принять все возможные меры к исключению случаев обморожения обучающихся); - убедившись в полной эвакуации из помещения с внешней стороны дверей поставить отметку «ЭВАКУИРОВАНО» любым доступным способом; - по указанию руководителя осуществить проверку помещений на предмет эвакуации людей и о результатах сообщить руководителю или назначенному им лицу; - по указанию руководителя обеспечить информирование родителей (законных представителей) о временном прекращении учебного процесса; - обеспечить по указанию руководителя или назначенных им лиц передачу обучающихся родителям (законным представителям); - после завершения работы оперативных служб и по распоряжению руководителя обеспечить проведение мероприятий по ликвидации последствий происшествия. 	<p>руководителя и далее действовать в соответствии с его указаниями;</p> <ul style="list-style-type: none"> - при объявлении эвакуации приступить к эвакуации, уводя за собой обучающихся, находящихся поблизости и далее действовать в соответствии с планом эвакуации; - при нахождении в помещении, не допуская паники обеспечить отключение всех имеющихся в помещении средств связи и иных приборов (приспособлений), в том числе предназначенных для обеспечения учебного процесса; - по возможности отключить на объекте электричество предварительно убедившись в отсутствии людей в лифтах и других помещениях, выход из которых может быть заблокирован при отключении электричества. Отключение не производится в случаях, когда взрывное устройство каким-либо образом соединено с указанными коммуникациями; - по возможности открыть все окна и двери для рассредоточения ударной волны; - обеспечить проведение эвакуации обучающихся, при возможности с личными (ценными) вещами, теплой одеждой к месту сбора в соответствии с планом эвакуации (в зимний период принять все возможные меры к исключению случаев обморожения обучающихся); - убедившись в полной эвакуации из помещения с внешней стороны дверей поставить отметку «ЭВАКУИРОВАНО» любым доступным способом; - по указанию руководителя осуществить проверку помещений на предмет эвакуации людей и о результатах сообщить руководителю или назначенному им лицу; - по указанию руководителя обеспечить информирование родителей (законных представителей) о временном прекращении учебного процесса; - обеспечить по указанию руководителя или
--	--	--

		<p>назначенных им лиц передачу обучающихся родителям (законным представителям);</p> <ul style="list-style-type: none"> - после завершения работы оперативных служб и по распоряжению руководителя обеспечить проведение мероприятий по ликвидации последствий происшествия.
Обучающиеся	<ul style="list-style-type: none"> - проследовать на безопасное расстояние (см. Приложение) от предполагаемого взрывного устройства (места его проноса или провоза); - действовать по распоряжению руководителя, охранника или работника организации; - в случае эвакуации сохранять спокойствие, отключить средства связи; - оказывать помощь и поддержку другим обучающимся только по указанию работников организации. 	<ul style="list-style-type: none"> - не трогать и не приближаться к оставленным другими лицами (бесхозным) предметам; - в случае обнаружения оставленного другими лицами (бесхозного) предмета громко обратиться к окружающим «ЧЬЯ СУМКА (ПАКЕТ, КОРОБКА)?», если ответа не последовало сообщить ближайшему работнику организации, либо обучающемуся старшего возраста; - проследовать на безопасное расстояние (см. Приложение) от предполагаемого взрывного устройства (места его проноса или провоза); - действовать по распоряжению руководителя, или работника организации; - в случае эвакуации сохранять спокойствие, отключить средства связи; - оказывать помощь и поддержку другим обучающимся только по указанию работников организации.
2.3. Захват заложников		
Руководство (руководитель и его заместители)	<ul style="list-style-type: none"> - незамедлительно информировать о происшествии оперативные службы; - незамедлительно информировать о захвате заложников орган (организацию) - правообладателя объекта (территории), вышестоящий орган (организацию), а не приближаясь к нарушителю, оценить обстановку и принять решение о направлениях и способах эвакуации людей; - при возможности лично и через назначенных лиц вести наблюдение за нарушителем и его перемещениями, находясь на безопасном удалении до прибытия оперативных служб; - обеспечить любыми доступными способами вывод людей также руководителя в случае его отсутствия на объекте; - незамедлительно прибыть к месту захвата заложников и из опасной зоны, при невозможности прекратить всякого рода передвижения; - обеспечить любым доступным способом информирование людей, находящихся в близлежащих к опасной зоны помещениях, о происшествии и необходимости блокирования входов в целях недопущения захвата большего числа заложников и перемещения нарушителя в более защищенное место; 	

	<ul style="list-style-type: none"> - по собственной инициативе в переговоры с нарушителем не вступать и иными действиями его не провоцировать; - обеспечить эвакуацию людей в соответствии с планом эвакуации, в той части объекта, которая не находится под контролем нарушителя без использования системы оповещения; - по завершении эвакуации дать указание об информировании родителей (законных представителей) о временном прекращении учебного процесса; - направить к месту сбора назначенных лиц для осуществления контроля за передачей обучающихся родителям (законным представителям); - обеспечить беспрепятственный доступ к месту происшествия оперативных служб; - по прибытии оперативных служб действовать согласно их распоряжениям; - после завершения работы оперативных служб и по их рекомендациям обеспечить через назначенных лиц проведение мероприятий по ликвидации последствий происшествия.
<p>Персонал</p>	<ul style="list-style-type: none"> - при нахождении рядом с местом захвата заложников попытаться покинуть опасную зону, уводя за собой находящихся поблизости людей; - при невозможности таких действий оставаться на месте, не провоцировать нарушителя, выполнять его требования, не допускать паники среди обучающихся и персонала, не переключать на себя внимание нарушителя; - при нахождении в помещении вблизи места захвата заложников, обеспечить блокирование входов всеми доступными средствами, в том числе мебелью; - принять меры к прекращению паники и громких разговоров (звуков) в помещении; - обеспечить размещение людей наиболее безопасным из возможных способов, как можно дальше от входов, ближе к капитальным стенам, ниже уровня оконных проемов, под прикрытием мебели; - принять меры к переводу всех имеющихся в помещении средств связи и иных приборов (приспособлений), в том числе предназначенных для обеспечения учебного процесса в беззвучный режим либо их отключению; - не допускать общения обучающихся и персонала по любым средствам связи; - обеспечить передачу информации о захвате заложников руководству любым доступным способом при возможности; - обеспечить информирование оперативных служб любым доступным способом при возможности; - ожидать прибытия оперативных служб, разблокировать входы и покидать помещения только по команде руководства либо оперативных служб; - при нахождении вне опасной зоны (далеко от места захвата заложников) обеспечить проведение эвакуации людей, при возможности с личными (ценными) вещами, теплой одеждой к месту сбора в соответствии с планом эвакуации (в зимний период принять все возможные меры к исключению случаев обморожения обучающихся); - убедившись в полной эвакуации из помещения при возможности закрыть входы; - по указанию руководства осуществить проверку помещений на предмет эвакуации людей, о результатах сообщить руководству; - по указанию руководства обеспечить информирование родителей (законных представителей) обучающихся о временном прекращении учебного процесса;

	<ul style="list-style-type: none"> - обеспечить по указанию руководства передачу обучающихся родителям (законным представителям); - после завершения работы оперативных служб и по распоряжению руководства обеспечить проведение мероприятий по ликвидации последствий происшествия; - во время проведения операции по освобождению: лечь на пол лицом вниз, голову закрыть руками и не двигаться; по возможности держаться подальше от проемов дверей и окон; при ранении постараться не двигаться с целью уменьшения потери крови; не бежать навстречу сотрудникам, проводящим операцию, или от них, так как они могут посчитать бегущих за преступников.
Обучающиеся	<ul style="list-style-type: none"> - при нахождении рядом с местом захвата заложников попытаться покинуть опасную зону, при невозможности таких действий оставаться на месте, не провоцировать нарушителя, выполнять его требования, сохранять спокойствие и не допускать паники, вести себя как можно незаметнее и не переключать на себя внимание нарушителя; - при нахождении в помещении вблизи места захвата заложников помочь работникам организации заблокировать входы, в том числе с помощью мебели (самостоятельно заблокировать входы, если рядом не оказалось работника), сохранять спокойствие, разговаривать тихо, внимательно слушать и выполнять указания работника организации; - разместиться наиболее безопасным из возможных способов: как можно дальше от входов, ближе к капитальным стенам, ниже уровня оконных проемов, под прикрытием мебели; - переключить средства связи в бесшумный режим либо выключить их; - оказать помощь и поддержку другим обучающимся только по указанию работника организации; - разблокировать выходы и выходить из помещения только по указанию работника организации, руководителя или оперативных служб; - во время проведения операции по освобождению: лечь на пол лицом вниз, голову закрыть руками и не двигаться; по возможности держаться подальше от проемов дверей и окон; при ранении постараться не двигаться с целью уменьшения потери крови; не бежать навстречу сотрудникам, проводящим операцию, или от них, так как они могут посчитать бегущих за преступников.
2.4. Срабатывание на территории образовательной организации взрывного устройства, в том числе доставленного беспилотным летательным аппаратом	
Руководство (руководитель и его заместители)	<ul style="list-style-type: none"> - незамедлительно информировать о происшествии оперативные службы; - незамедлительно информировать о срабатывании взрывного устройства (организацию) - правообладателя объекта (территории), вышестоящий орган (организацию), а также руководителя в случае его отсутствия на объекте; - незамедлительно прибыть к месту происшествия и, не приближаясь к нему, оценить обстановку и принять решение о направлениях и способах эвакуации людей; - обеспечить любым доступным способом информирование людей, находящихся в близлежащих к опасной зоны помещениях, о происшествии и необходимости эвакуации в целях недопущения жертв в случае возможной повторной детонации, если одним БПЛА было доставлено несколько взрывных устройств; - через назначенных лиц вести наблюдение за местом происшествия, находясь на безопасном удалении до прибытия

	<p>оперативных служб;</p> <ul style="list-style-type: none"> - обеспечить эвакуацию людей в соответствии с планом эвакуации; - по завершении эвакуации дать указание об информировании родителей (законных представителей) о временном прекращении учебного процесса; - направить к месту сбора назначенных лиц для осуществления контроля за передачей обучающихся родителям (законным представителям); - обеспечить беспрепятственный доступ к месту происшествия оперативных служб; - по прибытии оперативных служб действовать согласно их распоряжениям; - после завершения работы оперативных служб и по их рекомендациям обеспечить через назначенных лиц проведение мероприятий по ликвидации последствий происшествия.
Персонал	<ul style="list-style-type: none"> - при нахождении рядом с местом взрыва попытаться покинуть опасную зону, уводя за собой находящихся поблизости людей; - находиться на безопасном расстоянии от места взрыва до прибытия руководителя и далее действовать в соответствии с его указаниями; - обеспечить проведение эвакуации обучающихся, при возможности с личными (ценными) вещами, теплой одеждой к месту сбора в соответствии с планом эвакуации (в зимний период принять все возможные меры к исключению случаев обморожения обучающихся); - при нахождении в помещении, не допуская паники обеспечить отключение всех имеющихся в помещении средств связи и иных приборов (приспособлений), в том числе предназначенных для обеспечения учебного процесса; - по возможности отключить на объекте электричество, предварительно убедившись в отсутствии людей в лифтах и других помещениях, выход из которых может быть заблокирован при отключении электричества; - по возможности открыть все окна и двери для рассредоточения ударной волны при возможной повторной детонации; - убедившись в полной эвакуации из помещения с внешней стороны дверей поставить отметку «ЭВАКУИРОВАНО» любым доступным способом; - по указанию руководителя осуществить проверку помещений на предмет эвакуации людей и о результатах сообщить руководителю или назначенному им лицу; - по указанию руководителя обеспечить информирование родителей (законных представителей) о временном прекращении учебного процесса; - по указанию руководителя или назначенных им лиц обеспечить передачу обучающихся родителям (законным представителям); - после завершения работы оперативных служб и по распоряжению руководителя обеспечить проведение мероприятий по ликвидации последствий происшествия.
Обучающиеся	<ul style="list-style-type: none"> - проследовать на безопасное расстояние от места происшествия; - действовать по распоряжению руководителя, охранника или работника организации; - отключить средства связи, в случае эвакуации сохранять спокойствие; - оказывать помощь и поддержку другим обучающимся только по указанию работников организации.
2.5. нападение с использованием горючих жидкостей	

<p>Руководство (руководитель и его заместители)</p>	<p>- незамедлительно информировать о происшествии оперативные службы; - незамедлительно информировать о происшествии (организацию) - правообладателя объекта (территории), вышестоящий орган (организацию), а также руководителя в случае его отсутствия на объекте; - незамедлительно прибыть к месту происшествия и, не приближаясь к нему, оценить обстановку и принять решение о направлениях и способах эвакуации людей; - обеспечить эвакуацию людей в соответствии с планом эвакуации; - по завершении эвакуации дать указание об информировании родителей (законных представителей) о временном прекращении учебного процесса; - направить к месту сбора назначенных лиц для осуществления контроля за передачей обучающихся родителям (законным представителям); - обеспечить беспрепятственный доступ к месту происшествия оперативных служб; - по прибытии оперативных служб действовать согласно их распоряжениям; - после завершения работы оперативных служб и по их рекомендациям обеспечить через назначенных лиц проведение мероприятий по ликвидации последствий происшествия.</p>
<p>Персонал</p>	<p>- находиться на безопасном расстоянии от места происшествия до прибытия руководителя и далее действовать в соответствии с его указаниями;</p> <p>- при объявлении эвакуации приступить к эвакуации, уводя за собой обучающихся, находящихся поблизости и далее действовать в соответствии с планом эвакуации;</p> <p>- по возможности отключить на объекте электричество и газоснабжение, предварительно убедившись в отсутствии людей в лифтах и других помещениях, выход из которых может быть заблокирован при отключении электричества;</p> <p>- по возможности закрыть все окна для предотвращения доступа в здание кислорода;</p> <p>- обеспечить проведение эвакуации обучающихся, при возможности с личными (ценными) вещами, теплой одеждой к месту сбора в соответствии с планом эвакуации (в зимний период принять все возможные меры к исключению случаев обморожения обучающихся); - убедившись в полной эвакуации из помещения с внешней стороны дверей поставить отметку «ЭВАКУИРОВАНО» любым доступным способом;</p> <p>- по указанию руководителя осуществить проверку помещений на предмет эвакуации людей и о результатах сообщить руководителю или назначенному им лицу;</p> <p>- по указанию руководителя обеспечить информирование родителей (законных представителей) о временном прекращении учебного процесса;</p> <p>- обеспечить по указанию руководителя или назначенных им лиц передачу обучающихся родителям (законным представителям); - после завершения работы оперативных служб и по распоряжению руководителя обеспечить проведение мероприятий по ликвидации последствий происшествия.</p>
<p>Обучающиеся</p>	<p>- сохранять спокойствие, не допускать возникновения паники, строго следовать инструкциям персонала, покидать помещения в сторону эвакуационного выхода, строясь в колонну по два человека;</p> <p>- соблюдать осторожность, не толкать впереди идущих по лестнице;</p> <p>- выйдя к лестнице, обучающиеся одного класса должны держаться вместе, не бежать толпой и организованно спускаться только с одной стороны лестницы, оставляя другую сторону для прохода; - все обучающиеся, которые не присутствуют в классе во время сигнала тревоги (находятся в туалете, коридоре и т.п.) должны немедленно вернуться в класс либо присоединиться к любому классу, начавшему эвакуацию, покинув здание образовательной организации обязательно присоединиться к своей группе.</p>

**РЕКОМЕНДУЕМЫЕ РАССТОЯНИЯ ДЛЯ ЭВАКУАЦИИ И ОЦЕПЛЕНИЯ ПРИ ОБНАРУЖЕНИИ ВЗРЫВНОГО УСТРОЙСТВА
ИЛИ ПОХОЖЕГО НА НЕГО ПРЕДМЕТА**

1. Граната РГД-5 – 50 метров
2. Граната Ф-1 – 200 метров
3. Тротиловая шашка массой 200 граммов – 45 метров
4. Тротиловая шашка массой 400 граммов – 55 метров
5. Пивная банка 0,33 литра – 60 метров
6. Чемодан (кейс) – 230 метров
7. Дорожный чемодан – 350 метров
8. Автомобиль типа «Жигули» – 460 метров
9. Автомобиль типа «Волга» – 580 метров
10. Микроавтобус – 920 метров
11. Грузовая автомашина (фургон) – 1240 метров